

令和元年度 第1回図書館協議会 会議録

◎開催日時 令和元年（2019年）7月11日（木）

午後7時～9時

◎開催場所 野洲図書館 会議室

◎出席者 早川久登委員、松山裕子委員、五十嵐芳子委員、遠藤正一委員、川端初美委員、國松完二委員、下谷龍王委員、高野真知子委員、山本宗司委員

吉野澄子委員（合計10名全員出席）

図書館長、専門員（司書）

傍聴者 なし

*配布資料について

ここに掲載した以外の資料については、図書館本館および中主分館で、図書館協議会議事録とともに公開しています。

1. 開 会

2. あいさつ 委員、事務局自己紹介

3. 自己紹介

4. 会長、副会長の選出

互選の結果、推薦により会長は早川委員、副会長は松山委員を選任

5. 議事

【会長】今日の重点課題は何ですか。

【館長】平成30年度の事業報告と図書館評価です。

【会長】事業報告について説明をお願いします。

【館長】（資料①「平成30年度の事業報告」に沿って説明。貸出、実利用率については減少傾向が続いている。昨年11月の守山市の新館の開館の影響については、11月からは守山市民の利用が少なくなり、野洲市民の守山市の図書館の利用が増えている。新館開館まで守山市が3か月休館した期間は守山市民の野洲図書館の利用が多いため30年度は大きく減っていないが、今年度は減る見込み。広域利用のバランスはこれまで取れていなかったもので、お互いの市民の利用が同程度になることが望ましいと考える。）

【事務局】（資料②「利用者アンケート」に沿って説明。おおむね高評価であるが、「やや」満足など、本当に満足してもらっているわけではないことに留意。レファレンスなど、認知度の向上はみられるものの、いまだ未認知層が多いことなど。）

（アンケート結果を年代別、性別で分析した資料⑦を説明。若年層で、満足度がやや

低いこととレファレンス認知度が低いことなどを指摘。性別では異なる項目もあるものの、それほど大きな違いがない項目もあり、次回に性別記入欄を設けるかどうか迷うところである。アンケートは、今年度も2月に実施予定。

【会長】質問、意見はありませんか？【委員】性別については、あまり違いがなければなくしてもよいのではないですか。聞かれていやな思いをする人はいます。この項目の無回答も多く、聞かなくてもよいのではないのでしょうか。

【会長】次回アンケートは、性別の質問項目は削除してもよいですか？（賛成多数）それでは、次回はなしということにしてください。アンケート項目は検討したと思うが、未回答項目は多くなかったですか？

【館長】質問項目の順番を入れ替えて、重要な質問は前にして、年代・性別等の質問を後ろへ回した。その結果、重要な項目への無回答は減った。アンケートは、様式の作り方により数が変わるといことがわかる。そのため満足度については前回は無回答が多かったため低かったが、今回は無回答が少なく、9割が満足と回答してくれた。

【会長】様式の作り方を検討した甲斐はあったということですね。

【委員】守山市の新館開館の影響以外の貸出の減少傾向はどのように受け止めていますか。

【館長】長期的に減少傾向が続いている。（資料⑤の野洲市、滋賀県、全国の比較の資料に沿って説明）平成21年をピークに野洲、県内は減少傾向で、全国も平成22年度をピークに減少傾向にあります。全国的には新図書館の開館による底上げ効果もあるが、それにもかかわらず減少するのは課題。滋賀県は、図書館の数は変わらず貸出は減少。国県市すべて平成27年度に持ち直し傾向があるので、社会的な傾向もあると思われま。

【会長】減少率でいくと、国、県と比較して野洲の下げ幅が一番大きい。

【館長】以前作っていただいた、会長の利用分析によると若い世代、中高生から20-30代が減っている。何とかしないといけないのだが…。貸出冊数もそうだが、実利用者数を増やしていきたい。利用していない層にどのように働きかけていくのかというのが課題です。何らかの投資をしないと伸びずに減っていきます。しかし経費や人員を増加するのは難しいので、今の条件で何ができるのかを考えたい。

【委員】もともと本に興味のない人はともかく、以前図書館を利用していた人が利用しなくなっている。それはなぜなのか、内容なのかサービスなのか、どうして本を読まなくなっているのか、どう考えたらいいのだろうか、疑問です。

【委員】昨年度も話題にしたが、インターネットやSNSに時間を使っているのが、利用の減につながっているのではないですか。

【館長】そうした社会的影響は大きいと考えていますが、それを図書館の利用減少の言い訳にははいけないと思っています。

【委員】それを突破する何かが必要です。

【会長】リサイクル市には人がたくさん来ています。本を読まないわけではなく、図書館を利用しないだけという考えもあります。

【館長】リサイクル市に出すのは、図書館で利用が少なくなった本、古い本を出して

いるが、それでも当日は80人もの方が朝並んでいます。

【委員】清潔・不潔という話もあります。若い人は本を購入して読むものだと考えている。「誰かが触れた本」に触りたくない、という感覚がある。

【委員】同じことを70代の人から聞いたことがあります。

【委員】そういう人が増えている。

【委員】その割にリサイクル市には人が多い。

【委員】若い世代は、清潔についての関心は強い。私たちの世代はなかなか定着しなかったが、今は、小さい子どもでも手洗い、うがいが定着し当たり前の状況になっています。そういうことも多少なりとも関係があるかもしれません。

【委員】本を読んでいるのか読んでいないのかについては、図書館の利用率などではわかるが、書籍の販売数とかはどうなっているのでしょうか。

【委員】書籍の販売数は図書館よりも減っています。「図書館で借りるから本が売れない」と大手出版社社長も言っていたが、図書館の貸出と因果関係はない。

【委員】今の若い人たちはネットで調べていて、図書館で調べるのが少ないのではないですか。図書館に興味を向ける方策がないといけない。そのために考えていることはありますか。幼稚園、小学校などにはいろいろやっているが、中学生から20代への対策はありますか？

【館長】小学校向けには全クラスに話す機会があるので、そのときに図書館のことも案内できます。中学生にその機会がない。おはなし会等、イベントは小さい子向けが多い。一日図書館員、お泊り会など（中学生が参加できそうなものは）限られています。そのためなかなかアピールしない。SNSをやっている図書館もあるが、野洲市の方針としてはセキュリティの問題で難しい。ただ、野洲図書館は（中高生向けの）ヤングアダルトコーナーはしっかり作っています。この世代向けのブックリストも県内有志の司書で作っています。10代向けの図書館だよりも出している。こうした取り組みは続けていますが、新しいものがなかなか見つからない。

【事務局】全中学校にブックトークなども行ければいいが、年代が上がるにつれ準備が難しい。日ごろから、対象年齢の本を読み込む必要があるが、1冊を読むのに時間もかかる。司書が意識的に対象年代の資料を読み込むことをしないと、なかなか良い紹介はできません。こちらの勉強不足でもある。なかなか全クラス実施は難しい状況です。

【委員】（この世代の）ニーズの把握はしていますか。

【事務局】高校の図書館の先生に聞けば、はやりの情報収集はできますが、難しいのはその先の20歳代の世代です。接点が難しい。

【委員】HPのスマホ対応の画面はどうですか。

【事務局】スマホ対応画面はできました。

【会長】スマホ用の画面は細かい

【委員】アンケートの自由記述欄にもありましたが、図書館の目録法によるリストと、実際の本の表紙の印象が結びつかない。スマホ用は小さい画面で情報量が少ない。画面のデザインの問題もあります。

【委員】中高生が本を好きになるためには、学校のありようもあると思います。守山と野洲の大きな違いは、守山市にはの学校司書がいて、野洲市にはいません。中主中学校にスクールサポートスタッフで来てくれている人が本の好きな人で、図書室の本の整理を一年かけてやってもらいました。卒業生の方から500冊以上の本の寄贈をいただいて、その本も上手に並べて、ずいぶん本の数も増えました。それで図書室が劇的に変わって、生徒がたくさん学校の図書室に来るようになりました。図書室には学校司書を入れるべきということを学校として要求していくことが大切です。カウンセラーやスクールソーシャルワーカー、支援員などは充実してきています。図書室の学校司書はなかなかつけてもらえない。学校で学校司書が必要だと言っていないといけないと思いました。学校の図書室に来ない子が、市の図書館に行こうとは思いません。

【委員】それは大きなヒントではないですか。環境を整えると足が向く。

【委員】学校図書館法が改正になって、学校司書を置けるようになった。県内では、湖東や湖北地域で全部の学校に置くようになってきているが湖南地区はどこも不十分。各教育委員会の学校の判断ということになるが、長浜は20人以上も学校司書がいる。日野、愛荘、東近江なども置いている。難しいのは、学校司書が法律上「事務員」という位置づけとなるので、教員なら自治体が1/3の負担でいいが、事務員だと全額が自治体の負担となることです。

【会長】次の項目に行きます。利用減少のことは次回以降も話をしていくことになり
ます。アイデアを考えてください。

【事務局】(資料⑥に沿って図書館評価について説明。前年度の取り組みをベースに
考える。前年の意見を踏まえ始めた取り組みもある。数値設定について妥当かどうか
は考える必要はあるが、基本的には前年度ベースに考えていきたい。)

【会長】増えている項目はここに突破口がある。力を抜かないようにしてください。

【会長】手段と目的を間違えないようにしないといけない。評価は、数値をクリアす
るためでなく、利用者に満足してもらおうことを目標にしていることはおさえてほしい。
この外部評価について、考えていくということではよいですか。

【委員】令和元年度の目標数値は資料では「案」となっていますが「案」ですか。

【館長】「案」です。この数値についても考えていただきたい。

【会長】前の外部評価での意見で図書館を利用していない人へのアンケートをしてほ
しい、といれていたのですが、どうなりましたか。

【館長】これは以前回答しましたが、図書館でもそのアンケートは取りたいのですが、
経費の面で、市で何か他のアンケートがあるときに併せてでないとなかなか難しい。

【会長】ぜひ実施したいところですね。では、外部評価については、次回までに検討
してほしいと思います。次の議題、令和元年度の図書館の事業予定等について説明を
お願いします。

【委員】(資料⑩に沿って今年度事業予定説明)

【委員】一日図書館員について、アンケートにもあったと思いますが、人数や日数に

ついて要望があったと思うがどうなっていますか。

【委員】2日間の日程それぞれ定員12名のところに3倍程度の応募があるので、ご要望のように両方の日程に応募を受け付けるのは難しい状況です。

【会長】日程を増やせないものですか。

【委員】「一日図書館員」は、きっちり子どもたちについて対応しているため、日常業務は滞ります。現状ではこれ以上増やすのは厳しいです。

【会長】ファンの多い企画であるなら、秋など別日程での実施も考えてよいのではないのでしょうか。検討をお願いします。

【委員】コンピュータシステム変更をしたとの報告がありましたが、最大のメリットは何ですか。

【館長】(6市で共同調達とした)最大の目的は経費削減です。野洲だけで25%くらいの経費削減でした。1市で単独で実施した場合には必要であったデータ移行費なども削減できたため、それ以上の節約ができました。経費だけではなく、利用者側のメリットでは、より良いシステムを導入できたと考えています。6市で調達したので、より精度の高い仕様書になっている。ただ、書誌データのことなど、いまだ調整中の部分もあります。

【委員】画面も前のほうがよかった。

【委員】NECのシステムは、デジタルアーカイブや電子書籍に弱いシステムと聞いています。長浜市も同じシステムを導入したが、計画していた資料のデジタル化がオプションをつけなければできなくなってしまった。

【会長】今年度の資料費などの資料がないのですが。

【館長】申し訳ありません。資料費は、昨年度予算の1830万円に消費税増税分を上乗せしています。その他については、今年度は大きな修繕費等はつきませんでした。

【委員】障がい者雇用についてお聞きします。官公庁の障がい者雇用について、乱雑な採用がなされていると聞いています。雇用率を上げるためにやっていて、きちんと仕事を手当てできないで、職が続かずやめていくケースが多くあります。サポートとフォローがあってこそ継続することができます。

【委員】教育委員会も障がい者の雇用率を上げるためにやるが、学校現場では受け入れが困難です。図書館は比較的仕事が明確な分、受け入れやすい。本庁では、たらいまわしにされてしまうこともあります。

【館長】今回野洲市では図書館から複数配置の希望を出したということもあり、配置してもらえました。支援員との面談を毎月行っている職員も1名おり、その場には人事課が立ち会うこともあります。人事課は採用のときから、いつも配慮しどのような状態か注意してくれています。図書館でも全体で見守っています。

【会長】その他について

【館長】(資料⑩新聞記事の紹介)

【委員】宇治市の本の投棄の記事について、これはリサイクル本ではなく図書館の本ですか？

【委員】図書館の蔵書です。過去にも、滋賀県立図書館でも“持って帰ることに執着

を持つ人”がおり、自宅から大量の本が出てきて、弁償してもらったこともありました。

【会長】次回の日程について。主に評価の件、利用減少の件を話すことになると思います。

【館長】9月から10月ごろを予定しています。

令和元年度 第1回図書館協議会 次第

令和元年7月11日(木)
野洲図書館 本館
午後7時より

1. 開 会
2. あいさつ
3. 自己紹介
4. 会長、副会長の選出
5. 議 事
 - (1) 平成30年度図書館事業報告について
平成30年度来館者アンケートについて
 - (2) 平成30年度図書館の評価について
 - (3) 令和元年度図書館の事業予定等
 - (4) その他

* 次回の会議予定

6. 閉 会

配布資料一覧

事前送付資料

- ① 平成 30 年度野洲図書館事業報告
- ② 平成 30 年度野洲図書館 図書館の評価について（簡易版）
- ③ 平成 30 年度利用者アンケート結果報告

当日配布資料

- ④ 令和元年度野洲図書館協議会委員名簿
- ⑤ 野洲図書館の利用推移について（グラフ）
- ⑥ 平成 30 年度野洲図書館 図書館の評価について
- ⑦ 利用者アンケート（年代別、男女別）
- ⑧ 平成 30 年度 滋賀県の図書館統計
- ⑨ 団体貸出についてのアンケート
- ⑩ 日本図書館協会調査 市区町村立図書館の統計より
- ⑪ 令和元年度野洲図書館の事業予定等について
- ⑫ 図書館だより 7月号
- ⑬ 図書館カレンダー
- ⑭ 戦争と平和を考える企画展 2019
「旧満州の戦争体験～松波益男さんが描いた記録～」
- ⑮ 一日図書館員 募集チラシ
- ⑯ 図書館関係記事

新委員配布資料

- ⑰ 図書館協議会について
- ⑱ 図書館評価について
- ⑲ 暮らしのなかに図書館を ～これからの野洲図書館のあり方について～
（提言） 野洲市図書館協議会 平成 26 年（2014 年）3 月
- ⑳ 滋賀県公共図書館協議会 わたしたちの図書案キャンペーン委員会編「し
ってる！？わたしたちの図書館」

野洲市図書館協議会委員

31年度

任期: 令和元年(2019年)5月1日～令和3年(2021年)4月30日

五十音順

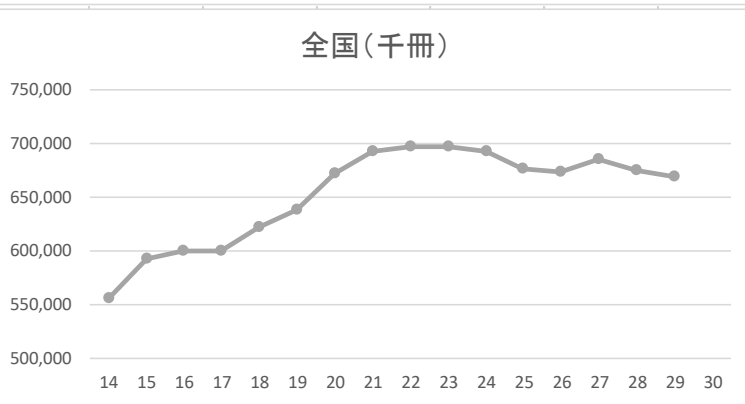
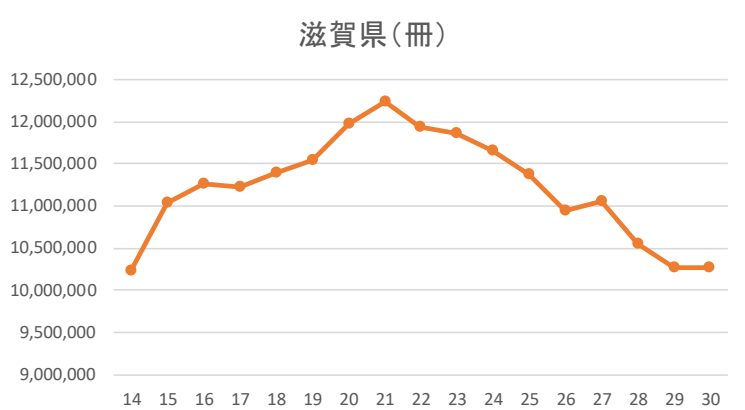
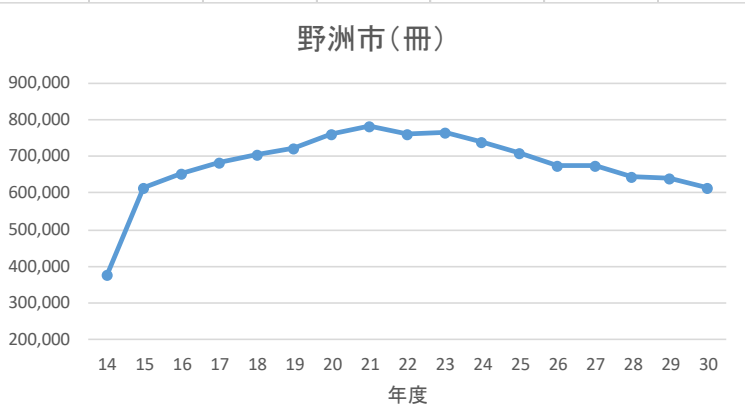
氏名	所属	備考
ヤマモト ソウジ 山本 宗司	北野小学校校長	1
タカノ マチコ 高野 真知子	市立中主中学校長	1
イガラシ ヨシコ 五十嵐 芳子	読み聞かせボランティア	3
エン ドウ マサ イチ 遠 藤 正 一	学識経験のある者	4
カワ バタ ハツ ミ 川 端 初 美	元園長	3
クニ マツ カン ジ 國 松 完 二	前滋賀県立図書館館長 京都橘大学教授	4
シモ タニ タツオ 下 谷 龍 王	公募委員	5
ハヤ カワ ヒサ ト 早 川 久 登	社会教育関係者	2
マツ ヤマ ヒロ コ 松 山 裕 子	学校応援団 図書館ボランティア他	3
ヨシ ノ スミ コ 吉 野 澄 子	公募委員	5
1. 学校教育関係者 2. 社会教育関係者 3. 家庭教育の向上に資する活動を行う者 4. 学識経験のある者 5. その他教育委員会が認める者		

野洲図書館の利用推移について(滋賀県、全国比較)

資料⑤

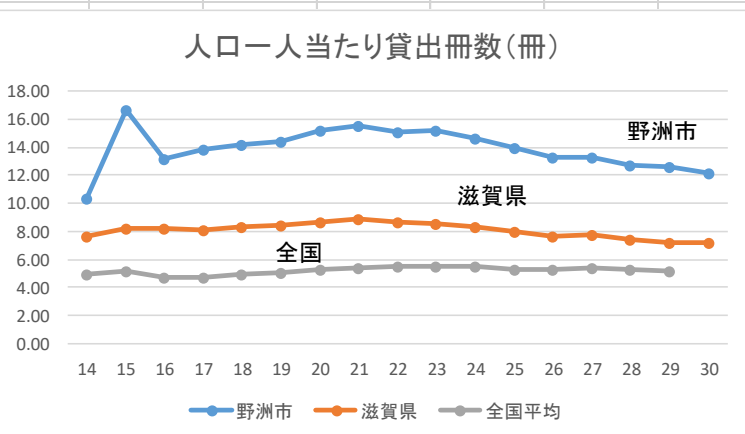
個人貸出冊数

	野洲市(冊)	滋賀県(冊)	全国(千冊)
14	377,676	10,235,342	554.638
15	616,006	11,031,064	592.425
16	652,486	11,260,388	599.116
17	685,285	11,216,512	600.261
18	706,068	11,385,100	622.387
19	722,401	11,543,596	637.654
20	761,820	11,969,887	672.463
21	781,864	12,229,110	692.177
22	759,692	11,939,070	697.046
23	767,040	11,859,450	696.276
24	741,527	11,648,205	692.667
25	710,051	11,374,648	676.765
26	676,144	10,942,999	672.599
27	674,122	11,052,809	685.625
28	646,153	10,539,456	674.213
29	639,520	10,267,296	668.519
30	614,906	10,268,706	



人口1人あたり貸出冊数

	野洲市	滋賀県	全国平均
14	10.31	7.62	4.91
15	16.60	8.18	5.18
16	13.17	8.23	4.72
17	13.80	8.15	4.73
18	14.17	8.34	4.9
19	14.44	8.42	5.02
20	15.19	8.69	5.29
21	15.54	8.85	5.45
22	15.04	8.61	5.49
23	15.15	8.53	5.49
24	14.59	8.35	5.47
25	13.98	8.01	5.27
26	13.32	7.7	5.24
27	13.28	7.78	5.35
28	12.73	7.42	5.26
29	12.60	7.23	5.23
30	12.10	7.23	



* 滋賀県、全国の数値は県立、私立を除く。

平成30年度 利用者アンケート 年代別(全館)

資料⑦

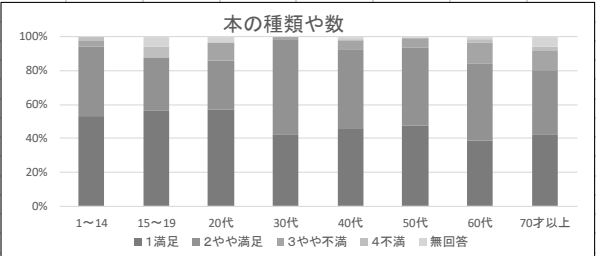
* 本館、中庄分館回答者のうち年代の記入のあった652について調査

問1 野洲図書館の本についておたずねします。

(1) 本の種類や数について

	1満足	2やや満足	3やや不満	4不満	無回答	回答者数
1~14	53%	41%	4%	2%	0%	51
15~19	56%	31%	0%	6%	6%	16
20代	57%	29%	11%	0%	4%	28
30代	42%	56%	2%	0%	0%	59
40代	45%	47%	6%	1%	1%	143
50代	48%	46%	5%	0%	1%	111
60代	39%	46%	13%	2%	2%	127
70才以上	43%	38%	11%	3%	6%	117

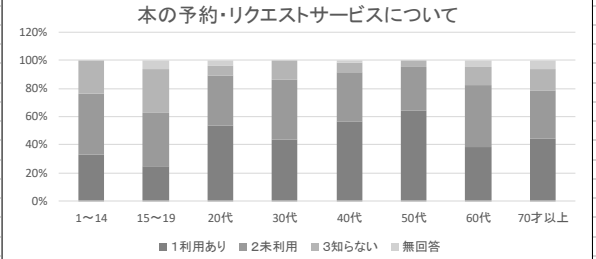
* 「やや不満」と回答した層が多いのが20代と60代以上。



(3) 本の予約・リクエストサービスについて

	1利用あり	2未利用	3知らない	無回答	回答者数
1~14	33%	43%	24%	0%	51
15~19	25%	38%	31%	6%	16
20代	54%	36%	7%	4%	28
30代	44%	42%	14%	0%	59
40代	57%	35%	7%	1%	143
50代	64%	32%	5%	0%	111
60代	39%	44%	13%	5%	127
70才以上	44%	34%	15%	6%	117

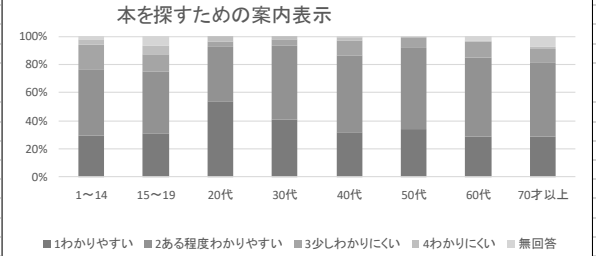
* 10代までが知らない層が多い。20代以上はおおむね4割の人が利用している。



(4) 本をさがすための案内表示はわかりやすいですか。

	1わかりやすい	2ある程度わかりやすい	3少しわかりにくい	4わかりにくい	無回答
1~14	29%	47%	18%	4%	2%
15~19	31%	44%	13%	6%	6%
20代	54%	39%	4%	4%	0%
30代	41%	53%	5%	2%	0%
40代	32%	55%	10%	2%	1%
50代	34%	58%	7%	0%	1%
60代	29%	56%	11%	1%	3%
70才以上	29%	52%	10%	1%	8%

* 10代と60代以上にわかりにくいと感じる人が多い。

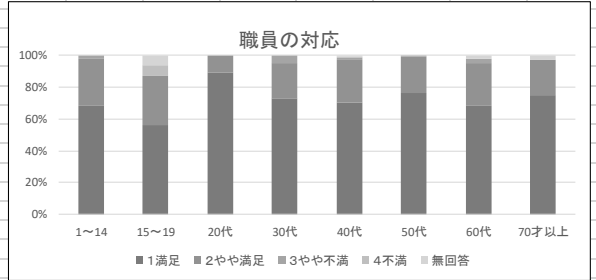


問2 野洲図書館の職員についておたずねします。

(1) 職員の対応について

	1満足	2やや満足	3やや不満	4不満	無回答
1~14	69%	29%	2%	0%	0%
15~19	56%	31%	0%	6%	6%
20代	89%	11%	0%	0%	0%
30代	73%	22%	5%	0%	0%
40代	71%	27%	1%	1%	1%
50代	77%	23%	1%	0%	0%
60代	69%	27%	2%	0%	2%
70才以上	75%	22%	0%	0%	3%

* 「不満」の人はどの世代も少ないが、15~19の人の満足度がやや低い。

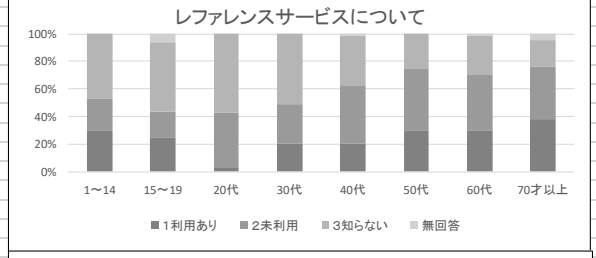


問3 図書館では、本や資料についてのお問い合わせにお応えしたり、ご相談をお受けするサービスをしています。

(1) このサービスについてご存知ですか

	1利用あり	2未利用	3知らない	無回答
1~14	29%	24%	47%	0%
15~19	25%	19%	50%	6%
20代	4%	39%	57%	0%
30代	20%	29%	51%	0%
40代	20%	42%	36%	1%
50代	30%	45%	25%	0%
60代	30%	41%	28%	2%
70才以上	38%	38%	20%	4%

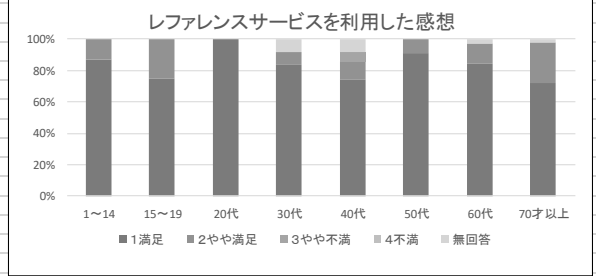
* 20代の回答者28人のうち知っていたのは1人のみ。60代以外はこの層も知らない人が多い。



(2) (1)で「利用したことがある」にのした方に、利用してみていかがでしたか。

	1満足	2やや満足	3やや不満	4不満	無回答	回答者数
1~14	87%	13%	0%	0%	0%	15
15~19	75%	25%	0%	0%	0%	4
20代	100%	0%	0%	0%	0%	1
30代	83%	8%	0%	0%	8%	12
40代	74%	11%	6%	0%	9%	35
50代	91%	9%	0%	0%	0%	33
60代	84%	13%	0%	0%	3%	38
70才以上	72%	26%	0%	0%	2%	47

* 15~19と70歳以上がやや満足度が低い。



平成30年度 利用者アンケート 男女別回答比率(本館分)

本館回答者629人のうち、男性:230人 女性:236人(任意記入のため、無回答163人)

問1 野洲図書館の本についておたずねします。

(1) 本の種類や数について

1-1本の種類						
	1満足	2やや満足	3やや不満	4不満	無回答	比率計(%)
男	41	46	10	2	2	100
女	50	42	5	0	3	100
全体	45	45	7	1	2	100

女性の方が満足度が高い。やや不満・不満と回答した男性は、全体の8%に比べ12%と高い。

(3) 本の予約・リクエストサービスについて

1-3 予約・リクエスト					
	1 利用有	2 未利用	3 知らない	無回答	比率計(%)
男	41	40	16	3	100
女	53	34	9	3	100
全体	47	38	12	3	100

女性の方が、予約・リクエストサービスについて認知度が高く、利用も多い。

(4) 本をさがすための案内表示はわかりやすいですか。

1-4 案内表示						
	1 わかりやすい	2 ある程度わかりやすい	3 少しわかりにくい	4 わかりにくい	無回答	比率計(%)
男	32	57	8	0	2	100
女	32	52	11	3	2	100
全体	32	54	11	1	2	100

男女差はほぼないが、女性の方が案内表示がわかりにくいと感じておられる割合が少し高い。

問2 野洲図書館の職員についておたずねします。

(1) 職員の対応について

2-1 職員の対応						
	1満足	2やや満足	3やや不満	4不満	無回答	比率計(%)
男	71	25	3	0	1	100
女	72	25	0	0	3	100
全体	71	26	1	0	2	100

男女差はほぼない。男性でやや不満と感じられている方がいる。

問3 図書館では、本や資料についてのお問い合わせにお答えしたり、ご相談をお受けするサービスをしています。

(1) このサービスについてご存知ですか。

3-1 レファレンスサービス					
	1 利用有	2 未利用	3 知らない	無回答	比率計(%)
男	21	45	33	1	100
女	40	31	27	2	100
全体	28	38	33	1	100

男性の方が、知らない・利用したことがないと回答した人の割合が多い。

(2) (1)で「利用したことがある」に○をした方におたずねします。利用してみたいかがありましたか?

3-2 利用の感想					
	1満足	2やや満足	3やや不満	4不満	比率計(%)
男	77	21	2	0	100
女	88	12	0	0	100
全体	81	16	2	1	100

女性の満足度が高い。男性でやや不満に感じられている方もいる。

問4 あなたのことについてお教えてください。

(1) お住まい

4-1 住まい							
	野洲	守山	栗東	草津	他	無回答	比率計(%)
男	83	8	0	1	7	0	100
女	84	10	1	0	4	0	100
全体	80	9	0	1	6	4	100

男女差はほぼない。男性の方が、守山・栗東・草津以外の市町から来られている割合がやや高い。

(2) 年齢

4-2 年齢										
	1 15才未満	2 15~19	3 20代	4 30代	5 40代	6 50代	7 60代	8 70才以上	無回答	比率計(%)
男	3	0	3	6	14	17	27	31	0	100
女	10	5	6	8	19	21	18	14	0	100
全体	8	2	4	8	21	16	19	18	4	100

男性は60代以上の方の割合が多く、女性は、50代以下の方の割合が多い。

問5 野洲図書館の利用についておたずねします。

(1) どれくらいの頻度で野洲図書館を利用しますか。

5-1 頻度								
	週3	週1-2	月2-3	月1	時々	ほとんど利用しない	無回答	比率計(%)
男	6	27	39	21	5	1	1	100
女	1	21	41	27	7	0	3	100
全体	4	23	37	23	6	1	6	100

男性の方が、頻繁に図書館に来られる方の割合が高い。

(2) どの時間帯をよく利用しますか。(いくつでも)

5-2 時間帯								
	平10-12	平12-14	平14-16	平16-18	休10-12	休12-14	休14-16	休16-18
男	59	50	63	25	58	67	77	28
女	75	57	44	31	69	79	74	31
全体	152	121	124	72	162	230	205	82

平日では、男性は14時-16時、女性は10時-12、休日は、男女とも12時-16の時間帯を利用される方が多い。

(3) あなたは図書館でなにをしますか。(いくつでも)

5-3 なにをしますか(複数回答)										
	1	2	3	4	5	6	7	8	9	10
男	68	57	4	15	4	4	7	2	0	5
女	86	43	2	11	6	3	7	12	1	8
全体	44	26	2	7	2	2	4	4	0	3