

図書館年報

(令和4年度)

田原本町立図書館

目 次

I 概要	
1. 田原本町の概要	1
2. 図書館の概要	
(1)図書館の歩み	2
(2)職員構成・組織	3
(3)施設の概要	3
(4)予算	4
II 運営方針	
1. 基本方針	5
2. 資料の収集方針	5
III 業務の概要	
1. サービス業務	7
2. サービス指数	9
3. 図書館行事・催し	10
4. 図書館ボランティア	14
IV 図書館資料	
1. 図書	15
2. 雑誌・新聞	16
3. AV資料	18
4. 所蔵場所別資料数	19
V 利用状況	
1. 貸出状況	20
2. 登録状況	29
3. 予約・リクエスト	31
4. 相互貸借	32
5. レファレンスサービス	34
6. 複写サービス	34
7. 館内インターネット・視聴覚ブース利用状況	34
8. ホームページアクセス件数	34
9. 過年度からの状況	35
VI 田原本町教育委員会活動点検評価	39
VII 条例・規則	41

I. 概要

1. 田原本町の概要

本町は、奈良盆地の中央に位置し、東西約5.8km、南北約6.1km、総面積21.09km²、人口31,589人、世帯数13,415（令和4年4月3日現在）を有する町である。

町の東部を大和川、中央部を寺川、西部を飛鳥川、曾我川がそれぞれ北上し、これらの河川にはさまれた平坦地として形成され、豊かな田園都市の風貌を見せている。

「唐古・鍵遺跡」をはじめ、多くの古代集落跡や、中ツ道・下ツ道・筋違道等の古道跡や、古社寺等の歴史的文化遺産を数多く擁する文化の薫り高い町である。また、肥沃な広い農地を有し、古くから水陸交通の要衝としても栄えた。

中世には門前町、近世には寺内町、陣屋町として発展し、「大和の大阪」といわれたほどに商業が盛んであった。

昭和31年に5か町村の合併により田原本町が発足し、平成28年11月3日に田原本町合併60周年の記念式典が挙行された。

近年、地方公共団体を取り巻く環境は、地方分権の推進、少子高齢化の急速な進行、高度情報化など大きな転換期を迎えている。

田原本町においても、更なる行政基盤の強化をめざして、第4次総合計画が策定され、「子どもから高齢者まで 誰もがいきいきとした暮らしを楽しむまち たわらもと」を将来像とし、あらゆる人が、いつまでも住み続けたい、住んでみたいと思えるよう、豊かな自然環境と、広域交通網の整備による都市機能を活かしたまちづくりを進めている。

2. 図書館の概要

(1) 図書館の歩み

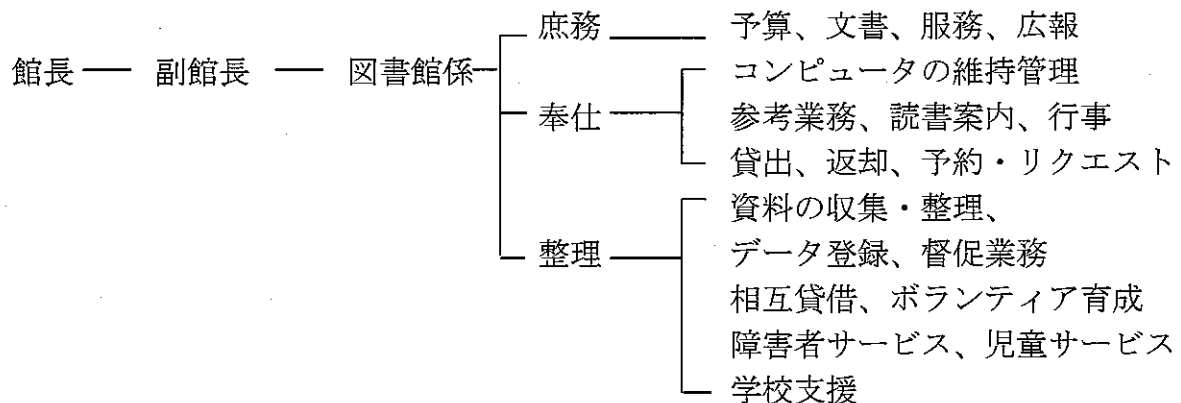
昭和 46 年	4 月 22 日	田原本町中央公民館図書室として、蔵書数 330 冊でオープン。
47 年		奈良県立図書館より巡回車による配本を受け、長期公民館文庫がスタートする。
63 年	7 月 25 日	旧田原本警察署の建物を改装し「田原本町立図書館」として開館。
	12 月	ボランティア団体「田原本おはなし会」発足。
平成 元年	4 月 1 日	貸出期間を 1 人 3 冊 10 日間から 14 日間に変更する。
5 年	4 月 1 日	休館日を、月曜日午後・火曜日・月末から月・火曜日に変更する。
	7 月 2 日	国立国会図書館「図書館間貸出」に加入。
7 年	4 月 1 日	図書館業務をコンピュータ化、富士通 ILis/X30(SX/G)を導入する。 貸出冊数を 1 人 3 冊から 1 人 6 冊に変更する。重度身体障害者への郵送貸出及び団体貸出を開始する。
8 年	6 月 1 日	利用者端末を 2 台から 4 台に増設、1 台は CD-ROM 等の検索用に使用する。
9 年	9 月 3 日	ふれあいセンター児童室をネットワーク化。データ、統計等は図書館で管理する。
10 年	5 月 1 日	業務用にインターネットの利用が可能になる。
10 年	4 月 ~	文部省の「学校図書館情報化・活性化推進モデル地域」の指定を受け、全小中学校図書室の業務をコンピュータ化。学校間をネットワークで結ぶ。
11 年	10 月 13 日	図書館システムを更新、富士通 ILis-X/10NX を導入する。
	11 月 1 日	蔵書検索も可能な図書館のホームページを立ち上げる。 館内で利用者によるインターネット検索が可能になる。(1 台)
12 年	10 月 25 日	老人福祉センターへ貸出用図書の配本開始。(200 冊でスタート)
13 年	4 月 14 日	老人福祉センターへ貸出用コンピュータを 1 台設置。図書館とネットワーク化。
	4 月 25 日	ふれあいセンター・老人福祉センター配本用軽自動車購入。
	10 月 1 日	国立国会総合目録ネットワークへ参加をする。
15 年	3 月 28 日	ボランティア団体「手作り絵本の会」発足。
16 年	4 月 28 日	図書館システムの更新(入札)、NEC ネクサソリューション Lics-RIII に決定。
	8 月 4 日	図書館シンボルマーク、最優秀賞 1 点、優秀賞 3 点を決定する。
	8 月 31 日	田原本町 762 番地の図書館は、移転のため閉館する。
	11 月 11 日	田原本町阪手 233-1「田原本青垣生涯学習センター」竣工式。
	11 月 24 日	「田原本青垣生涯学習センター」内に、図書館が移転、新たに「田原本町立図書館」として開館する。条例・規則の全面改正を行う。
17 年	11 月 25 日	観光ステーション「磯城の里」がオープン、図書返却のためのブックポストを設置。
	5 月 17 日	「書架整理ボランティアの会」発足。
	9 月 3 日	「音訳ボランティア「あおがき」」発足。12 月号より、広報「たわらもと」の録音テープ化を行い、図書館に配置するとともに、視覚障害者に郵送貸出を開始。
18 年	3 月	「田原本町子ども読書活動推進計画」を策定。
	6 月 30 日	「田原本町学校(園)・図書館連絡会」の設置。
20 年	4 月 23 日	「平成 20 年度子ども読書活動優秀実践図書館」として文部科学大臣表彰を受ける。
21 年	5 月 8 日	幼稚園・保育園への図書の巡回を開始する。
	6 月	24 時間テレビチャリティー委員会より、視覚障がい者サービス用機器の寄贈を受ける。10 月号より、広報「たわらもと」の音訳 CD 化を開始する。
22 年	4 月 1 日	祝日にあたる月曜日を閉館し、次の平日が休館となる。
	8 月 20 日	田原本駅前広場・笠縫駅の 2 箇所に返却用ブックポスト設置。
24 年	4 月 1 日	雑誌スポンサー制度を開始。
	6 月 9 日	「田原本ふるさと応援寄付金」により、「ふるさと図書コーナー」を開設。
	6 月 25 日	図書館システムの更新(入札)、NEC ネクサソリューション LicsRe に決定。

25年	4月	26日	AV視聴システムの更新(入札)、日東電機産業株式会社に決定。
26年	4月	1日	町外在住者の予約冊数を1人10冊から3冊に変更する。
27年	6月	1日	子ども読書活動推進委員会を図書館を事務局にして再設置。
	10月	1日	マルチメディアデジター図書・デジター図書貸出サービス開始。
28年	6月	23日	学校図書館支援モデル事業開始。
29年	4月	1日	田原本町史デジタル資料公開開始。
	10月	1日	図書館システムの更新(入札)、NEC ネクサソリューションズLicsReforSaasに決定。
30年	1月	9日	学校図書館とのシステム連携スタート。
	4月	20日	道の駅「レスティ唐古・鍵」に返却用ブックポスト設置。
31年	2月	1日	マイナンバーカードを利用した貸出開始。
	4月	5日	金曜日の開館時間を19時までまでに延長。(令和4年12月に17時に戻す)
	4月	17日	わいわいタイム(しゃべっても大丈夫な日)開始。
令和元年	9月	14日	DVD貸出開始。
3年	4月	1日	相互貸借資料の送料について利用者の実費負担を開始
	4月	1日	郵送貸出の範囲を拡大
	5月	1日	個人読書席等を町内在住者のみに限定
4年	3月	11日	AV 視聴システム撤去
	10月	15日	利用者用インターネット端末をデスクトップからタブレットに変更
	12月	11日	老人福祉センターのシステム撤去。(本の貸出サービス終了)
5年	1月	5日	図書館システムの更新(入札)、NEC ネクサソリューションズLicsRe3 に決定。
			図書館利用カードのスマホ表示開始。
	2月	15日	電動車椅子設置。
	4月	1日	長期延滞者へのペナルティ設定。
			図書館利用カードの期限設定(未貸出6年以上の者)。
	6月	1日	町外在住者の貸出規則変更。(貸出 図書5冊のみ、予約不可)
	7月	1日	図書館利用カードの電子申請開始。

(2) 職員構成・組織

(令和5年4月1日現在)

職名	館長	副館長	係長	主任 調整員	フルタイム会計 年度任用職員	合計
人数	1人	1人	1人	1人	2人	6人
司書有資格者	1人	1人	1人	0人	1人	4人



(3) 施設の概要

設立	平成16年11月24日 (田原本青垣生涯学習センター条例)
施設形態	複合施設 (公民館、弥生の里ホール、唐古・鍵考古学ミュージアム)
構造	鉄筋コンクリート造 地下1階・地上4階建 (図書館部分は、地上2階建)
規模	敷地面積 21,091㎡ 延床面積 13,113㎡ (図書館部分1階2,770㎡、2階707㎡)

(4) 予算

(単位：千円)

	令和4年度(当初)	令和5年度(当初)
(一般会計)	13,271,000	13,753,000
教育費	1,620,116	1,771,447
社会教育費	411,376	436,898
図書館費	71,231	74,685
人件費(日々雇用職員賃金含む)	46,177	48,748
運営費	13,560	14,501
資料費 (図書・視聴覚資料・新聞・雑誌)	11,494	11,436

Ⅱ. 運営方針

1. 基本方針

生涯学習や文化活動の拠点として、地域住民に文化、教養、知識、情報を発信し、住民の誰もがいつでも気軽に利用でき、生活に役立つ信頼される図書館となることを目指して、次の事項を基本方針とする。

(1) 生活に密着した図書館

住民の誰もが気軽に利用できる「学びの場」であると同時に、人々が出会い、集える「憩いの場」としての空間を提供する、地域に根ざした図書館を目指す。

(2) 文化を創造し、伝えていく図書館

生涯学習の中核施設として、住民が「心の豊かさ」や「生きがい」を得るための学習を支援し、情報を提供する。

(3) 健全な青少年を育てる図書館

子どもの多様な能力や個性を引き出し伸ばすため、学校や関係機関と連携を図り、サービスの向上に努める。

(4) ふるさとを見つめる図書館

郷土資料の収集・保存に努め、住民がふるさとを愛し、見つめ、発展させるための資料の提供に努める。

2. 資料の収集方針

(1) 基本方針

田原本町立図書館運営の基本方針に則り、豊かで新しい文化の創造を目指すすべての地域住民の利用に応えることを目指して、住民の文化・教養・調査研究・趣味・娯楽等に資する資料を収集する。

資料の収集にあたっては、「図書館法」（昭和 25 年法律第 118 号）及び「公立図書館の施設及び運営上の望ましい基準」（平成 24 年 12 月 19 日告示）に基づき、利用者の要求と関心及び地域社会の状況を反映させ、幅広く、しかも、組織的・系統的に行う。

(2) 収集資料の種類と資料別収集方針

(ア) 図書（一般図書、参考図書、児童図書、洋書）

① 一般図書は、基本的・入門的な図書及び実用書等を幅広く収集する。ただし、高度な専門書、学術書、学習参考書、及び各種試験問題集は必要に応じて収集する。

② 参考図書は、住民の調査研究のために必要な事典、辞典、年鑑、名鑑、目録などを幅広く収集する。

- ③ 児童図書は、長く読み継がれてきた作品を中心に選書し、子供が読書の楽しみを発見し、読書習慣の形成に役立つような資料を幅広く収集する。また、科学読み物、参考資料は、社会の変化や技術の進歩に対応した資料を収集する。
- ④ 洋書等海外資料は、読み物を中心として必要に応じて収集する。
- ⑤ 必要な最新の情報を積極的に収集し、新鮮度の高い書架構成とする。

(イ) 逐次刊行物（新聞、雑誌）

- ① 新聞は、主要全国紙を中心に、奈良県内のローカル紙、スポーツ紙、英字新聞等も収集する。
- ② 雑誌は、各分野における基本的な雑誌を中心に、児童及び青少年向けのものも含めて収集する。ただし、高度な専門誌は必要に応じて収集する。
- ③ 年鑑、年報及び白書類は、一般図書及び参考書に準じて収集する。

(ウ) 郷土・行政資料

- ① 田原本町に関する資料は、図書、新聞、雑誌、行政資料、パンフレットなど可能な限り収集する。
- ② 奈良県及び県内市町村に関する資料は、基本的資料、歴史的資料を中心に収集する。
- ③ 政府諸機関及び地方公共団体やその他の公的機関が発行する資料は、必要に応じて収集する。
- ④ 考古学関連資料は、地域の特性を生かして、全国規模で幅広く収集する。

(エ) 視聴覚資料（ビデオテープ、カセットテープ、CD、DVD）

- ① 映像資料は、映画、演劇、演芸、記録等の主要作品を中心に収集する。
- ② 録音資料は、クラシック音楽、ポピュラー音楽、民族音楽、朗読作品等を収集する。

(オ) 障がい者用資料（点字資料、大活字本、録音図書）

視覚障がい者等の利用に資するため、点字資料、大活字本、録音図書等を収集する。

(3) 収集についての留意点

- (ア) 広く公共の利用という観点にたち、幅広く収集する。
- (イ) 今日的な話題や問題点（情報化、多文化サービス等）も十分考慮して収集する。
- (ウ) 「図書館の自由に関する宣言」（1979年改訂）をふまえる。

Ⅲ. 業務の概要

1. サービス業務

休館日	月曜日（月曜日が祝日の場合は開館し、次の平日を休館する） 毎月第2金曜日 年末年始(12/28～1/4)、特別整理期間（年間14日以内）
開館時間	日・火～金曜日・祝日の月曜日 午前9時30～午後5時、 土曜日 午前9時30分～午後7時

登 録 奈良県内に在住、田原本町内に在学・在勤する者、及び館長が特に必要と認めた者の申請により「図書館利用カード」の発行を行う。

個人貸出 貸出冊数は、本は1人10冊、AV資料は1人2点以内で、貸出期間は14日以内。（町外在住者は本1人5冊以内のみ）
予約のない時に限り、14日間の延長が1回限り可能である(AV資料は不可)。図書館横、観光ステーション磯城の里、田原本駅前広場、笠縫駅前、道の駅「レスティ唐古・鍵」に「ブックポスト」があり、休館日や夜間の返却も可能。

団体貸出・相互貸借

町内に住所を有する事業所、学校等を対象に、団体貸出を行っている。また、県内外の図書館、他関係機関などとも相互貸借を行っている。貸出期間は、28日以内。

予 約 利用したい資料が貸出中の場合は、AV資料以外は予約をすることができる。（町内在住者のみ。図書館のホームページより予約可能）

リクエスト 利用したい資料が蔵書にない場合は、購入もしくは他館との相互貸借を行い、出来る限り提供に努める。（町内在住者のみ）

レファレンスサービス

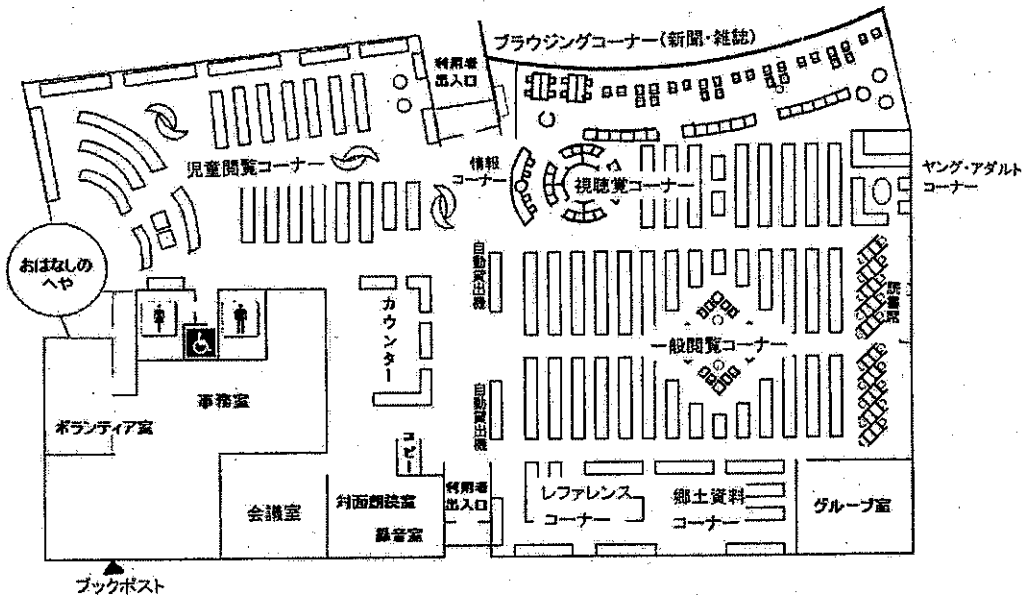
毎日の暮らしの中での疑問や、さまざまな課題に対して、適切な資料・情報を提供し、住民の自主的な学習活動を支援する。

障がい者サービス

図書館への来館が困難と考えられる方、身体障害者手帳（1級・2級）、精神障害者福祉手帳（1級・2級）の交付を受けている方、要介護状態区分要介護4又は5の者、あるいは、奈良県から療育手帳（程度A）の交付を受けている方への郵送貸出を行っている。また、視覚障がい者のために、点字図書や大活字本の充実を図るとともに、デイジー図書の提供を行う。音訳広報「たわらもと」を毎月発行し、希望者に届けている。

複写 図書館の資料に限り、著作権法の範囲内で、白黒1枚10円、カラー1枚30円で資料の複写をすることができる。

館内案内図



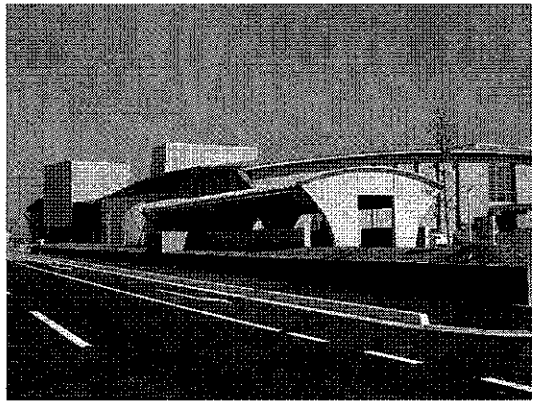
カウンター



一般開架コーナー



児童開架コーナー



図書館外観

2. サービス指数

* サービス指数は、四捨五入し、小数点一桁で表示。

1	登録率	71.2%	$\text{⑪} \div \text{①} \times 100$
2	町民1人当たりの貸出冊数	6.2冊	$\text{⑥} \div \text{①}$
3	登録者1人当たりの貸出冊数	8.9冊	$\text{⑤} \div \text{②}$
4	町民1人当たりの蔵書冊数	6.9冊	$\text{⑦} \div \text{①}$
5	町民1人当たりの年間図書購入冊数	0.2冊	$\text{⑧} \div \text{①}$
6	町民1人当たりの図書購入費	348.2円	$\text{⑨} \div \text{①}$
7	町民1人当たりの図書館費	2192.6円	$\text{⑩} \div \text{①}$
8	職員1人当たりの奉仕人口	5264.8人	$\text{①} \div \text{③}$
9	職員1人当たりの貸出冊数	72505.2冊	$\text{④} \div \text{③}$
10	蔵書回転率	2.0回	$\text{④} \div \text{⑦}$
11	貸出コスト(1冊貸し出すために要した経費)	159.2円	$\text{⑩} \div \text{④}$
12	町民一人当たりのサービス効果 (町民1人当たりの税金の還元)	11311.2円	$\frac{\text{⑨} \div \text{⑧} \times \text{⑥} - \text{⑩}}{\text{①}}$

基礎数値

①	人口	31,589人 (令和5年3月31日現在)
②	登録者数	47,213人
	⑪ 町内在住者	22,491人
③	職員数 (正規+フル)	6人(令和5年度)
④	貸出冊数 (総数)	435,031冊
⑤	個人貸出冊数	418,480冊
⑥	町内在住者個人貸出冊数	194,907冊
⑦	蔵書冊数	218,653冊
⑧	図書購入冊数 (年間)	5,026冊 (図書4,975冊, AV資料51点) * 図書内訳(一般3,410冊、児童1,565冊)
⑨	図書購入費	10,999,838円
⑩	図書館費	69,262,692円

3. 図書館行事・催し

図書館は資料の貸出や読書相談に応じる以外にも、図書館行事を開催して図書館利用の啓発、促進に努めている。

(1)おはなし会

田原本おはなし会（ボランティアグループ）のメンバーと図書館職員により、ストーリーテリングや絵本の読み聞かせ、パネルシアターなど行う。

【日 時】 第1土曜日 午後2時～2時30分(4歳以上)

第2土曜日 午後2時～2時20分(3、4歳)

第3土曜日 午後2時～2時30分(5歳以上)

4歳以上			3、4歳			5歳以上		
月	日	参加人数	月	日	参加人数	月	日	参加人数
R4年	4月 2日	中止	4月 9日	8人	4月23日	13人		
	5月 7日	17人	5月14日	14人	5月21日	14人		
	6月 4日	17人	6月11日	18人	6月18日	19人		
	7月 2日	19人	7月 9日	18人	7月14日	13人		
	8月 6日	14人	8月13日	12人	8月20日	48人		
	9月 3日	12人	9月10日	14人	9月17日	14人		
	10月 1日	16人	10月 8日	15人	10月15日	13人		
	11月 5日	19人	11月12日	13人	11月19日	16人		
	12月 3日	35人	12月10日	52人	12月17日	休館		
R5年	1月 7日	31人	1月14日	19人	1月21日	15人		
	2月 4日	27人	2月11日	22人	2月18日	23人		
	3月 4日	27人	3月16日	16人	3月18日	18人		
年間33回開催、参加者合計 661人 (1日平均 19.4人)								

(2)各種行事

開催日	行事名	場所	参加人数
4月 30日(土)～	本のおたのしみ袋 貸出	図書館南入り口	
5月 4日(水)	セルフ工作「おりがみでどうぶつえんをつくろう」	図書館おはなしのへや	16人
5月 14日(土)	よむよむ えほんやさん	図書館児童フロア	
5月 28日(土)	よむよむ えほんやさん	図書館児童フロア	
6月 17日(金)	詩歌を吟じよう	図書館北入り口	0人
6月 25日(日)	よむよむ えほんやさん	図書館児童フロア	
7月 23日(土)	打ち上げパラシュートを作ろう!	図書館会議室	7人

7月	27日(水)～ 29日(金)	図書館の仕事を体験しよう！	図書館	6人
8月	2日(火)～ 31日(水)	平和パネル展(総務課)	図書館北入り口	
8月	12日(金)	図書館ひとりじめ	図書館全フロア	2組
		チャレンジ！自由研究！！ (文化財保存課とコラボイベント)	図書館児童フロア	2人
	20日(土)	磯城野高校おはなし会	青垣生涯学習センター 視聴覚室	48人
8月	27日(土)～	録音ボランティア養成講座(全5回)	図書館会議室	6人
10月	8日(土)	講師：武谷亮子(天理教点字文庫)		
9月	1日(水)～ 30日(木)	アルツハイマーについての展示 (長寿介護課)	図書館北入り口	
9月	10日(土)～ 25日(日)	自動貸出機キャンペーン	自動貸出機	
9月	29日(木)	タブレット講習会	図書館情報コーナー	1人
11月	3日(木)	文化祭にて「古本市」を開催	青垣生涯学習センター 中央玄関前	2,435冊
11月	5日(土)～ 25日(金)	国立がん研究センター全国巡回展示 「身近にがんを考える」	図書館北入り口	
11月	9日(土)～	タブレット講習会	図書館情報コーナー	3人
11月	12日(土)	図書館講座「老後のお金のおはなし」 第1回目 講師：早野千恵子 共催：日本FP協会	青垣生涯学習センター 視聴覚室	17人
11月	27日(日)	図書館講座「老後のお金のおはなし」 第2回目 講師：野村修由 共催：日本FP協会	青垣生涯学習センター 視聴覚室	14人
11月	30日(水)～	「奈良のむかしばなし」パネル展	図書館北側入り口	
12月	18日(日)			
12月	2日(金)	大人のためのブックトーク	図書館会議室	5人
12月	10日(土)	磯城野高等学校おはなし会	磯城野高等学校	52人
12月	12日(月)～	図書館システム更新のため休館	図書館	
1月	4日(水)			
1月	5日(木)～	本の福袋 どくしょおみくじガチャ	図書館カウンター前 図書館児童フロア	50袋
1月	8日(日)	ゆったりミュージックアワー	図書館カウンター前	
1月	28日(土)	ミニランプシェードを作ろう！	図書館会議室	6人
2月	5日(金)	ぬいぐるみのおとまり会	おはなしのへや	15人

2月 15日(水)～ 21日(火)	奈良県「子どもの読書活動推進」 啓発ポスター展	図書館北側入り口	
2月 11日(土)～ 26日(日)	使ってみよう！ 自動貸出機キャンペーン	自動貸出機	
3月 11日(土)～ 26日(日)	図書館に隠されたキーワードを探せ！	図書館	
3月 11日(土)～ 4月 9日(日)	発達障害についての展示 (健康福祉課)	図書館北側入り口	

(3)学校との連携

◆子ども読書活動推進協議会

各小中学校代表・幼稚園代表・保育所代表・ボランティア代表・図書館で包括的な協議を行い、町全体の子どもの読書活動の推進を目指す。

月 日	場 所	内 容
2月 22日(水)	図書館会議室	子ども読書活動推進協議会 開催

◆学校図書館支援事業

学校図書館と公共図書館との連携事業の強化を目的とし、学校図書館と公共図書館の連携におけるニーズ把握や課題抽出を行い、子どもの読書活動を推進するための諸条件の整備・充実に生かしていくために実施。図書館職員を図書室へ派遣。

学 校	内 容	頻 度
田原本小学校	図書館整備	月 1 回
北小学校	図書館開館支援	週 1 回
南小学校	図書館整備	月 1 回
東小学校	図書館整備	8月 4 日
北中学校	図書館整備	6月 14 日

◆学校(園)・図書館連絡会

子どもの読書活動の推進を目指し、学校(園)と図書館が互いに連携を取り合うために協議を行う。

月 日	場 所	内 容
5月 11日(水)	図書館会議	児童書ミニ展示会
9・10月中の 平日(開館日)	図書館書庫	町内小中学校が図書館の寄贈本を選書し、各学校で再利用
2月 3日(金)	図書館会議室	学校(園)・図書館連絡会(小学校部会)開催
2月 15日(水)	図書館会議室	学校(園)・図書館連絡会(幼稚園部会)開催
2月 21日(水)	図書館会議室	学校(園)・図書館連絡会(中学校部会)開催
2月 24日(火)	図書館会議室	学校(園)・図書館連絡会(保育園部会)中止
通 年		「巡回図書」の実施(2セット160冊ずつ) おすすめ絵本のセットを町内の幼稚園・保育園に貸出 図書館の壁面を利用し、各幼稚園による壁面展示を行う

◆図書館見学

小学校の図書館見学では、図書館の説明、本の貸出、おはなし会などを行う。
幼稚園・保育園は、おはなし会と本の貸出を行う。

小学校関係	6/15 東小3年、6/17 北小3年、6/30 南小3年、2/7 二階堂養護
幼稚園関係	6/2 南幼年中、6/8 阪手4才、6/16 阪手5才、6/23 平野幼年中 10/13 北幼年中
図書館関係	8/18 橿原市立図書館

◆壁面展示

幼稚園・保育園による児童フロアの壁面展示。

6月	南幼稚園	7月	田原本幼稚園
8月	北幼稚園	9月	平野幼稚園
11月	阪手保育園		

◆読書指導・おはなし配達

内容	場 所 (日程)	時間帯	実施者
読書指導	田原本中学校1年生 (9月21日)	授業	図書館職員
読書指導	北中学校1年生 (5月31日)	授業	図書館職員
読書指導	北中学校2年生 (6月3日)	授業	図書館職員
オリエンテーション	平野小学校2・4年 (5月25日)	授業	図書館職員
ブックトーク	田原本小学校3年生 (6月9日)	授業	図書館職員
ブックトーク	平野小学校3年生 (6月23日)	授業	図書館職員
ブックトーク	北小学校3年生 (11月2日)	授業	図書館職員
ブックトーク	北小学校全校 (11月11日)	授業	図書館職員
おはなし配達	田小、南小、平野小、東小	朝読	おはなし会
おはなし配達	町内各幼稚園、保育園		図書館職員、おはなし会

◆図書館実習・職場体験学習・研修受け入れ

奈良県立大学インターンシップ2名 8/17 (水) ~ 18 (木)

(4)ブックスタート事業

平成18年度より、健康福祉課が行っているブックスタート事業に図書館職員が参加。4ヶ月児健診の際に絵本を渡し、乳幼児期から絵本に親しむ習慣をつけるよう勧めている。(令和4年度は、コロナ感染症拡大防止のため、中止)

(5)図書館定期発行物

- ◆「新しくはいった本」 平成10年6月～ 毎月1回発行。
図書館に新しく入った本の一部を紹介。
- ◆「図書館だより」 平成17年10月～ 偶数月に発行。
図書館からのお知らせや、おすすめの本を掲載。
- ◆「えほんだより」 平成20年4月～ 年3回発行。
子どもとその保護者向けに図書館からのお知らせや、おすすめの本を掲載。
平成25年4月より「こどもの本だより」から「えほんだより」に名称変更。
- ◆「新しくはいった本 えほん／1～3年生／4～6年生」
平成25年4月～ 年3回発行。
小学生向けに、図書館に新しく入った本の一部を紹介。

4. 図書館ボランティア

「田原本おはなし会」

昭和63年12月発足。会員14名。図書館にて毎月2回、おはなし会を開催。保健センター、小学校、幼稚園等へおはなし配達を実施し、多くの子ども達におはなしや本の楽しさを紹介している。技術向上や会員同士の情報交換を行うため、月2回勉強会を開催。奈良県社会福祉協議会、田原本町社会福祉協議会に加入。

「手作り絵本の会」

平成15年3月28日発足。会員11名。幼児や視覚に障がいのある子どもに楽しんでもらえる「布絵本」「さわる絵本」「点字絵本」などを作る。毎月1回、図書館にて制作活動。令和4年度は、6点の作品を制作。点字の見直しと張り替え、番号を付けてリスト化する作業を順次行っている。田原本町社会福祉協議会に加入。

「書架整理ボランティアの会」

平成17年5月17日発足。会員57名。月1回以上、自分で活動日・時間を定め、図書館の書架整理や、必要に応じて図書館の案内を行っている。田原本町社会福祉協議会に加入。

「音訳グループ「あおがき」」

平成17年9月3日発足。会員11名。平成17年12月号より、広報「たわらもと」の録音テープ化、平成21年10月号よりCD化を行い、音訳広報「たわらもと」として図書館に配置し、利用者に提供すると共に、視覚障がい者3名に郵送貸出を行っている。平成25年10月号より、田原本町ホームページにて音訳広報「たわらもと」を公開。今後は、対面朗読や録音図書製作にも活動範囲を広げることがめざし、月1回研修会を行っている。田原本社会福祉協議会に加入。

IV. 図書館資料

1. 図書

(1)分類別蔵書冊数

	児童書		一般書		合計	
	冊数(冊)	割合(%)	冊数(冊)	割合(%)	冊数(冊)	割合(%)
0.総記	689	0.3	5,508	2.5	6,197	2.8
1.哲学	454	0.2	5,780	2.6	6,234	2.9
2.歴史	2,849	1.3	24,724	11.3	27,573	12.6
3.社会科学	2,527	1.2	18,401	8.4	20,928	9.6
4.自然科学	4,769	2.2	8,649	4.0	13,418	6.1
5.技術	1,855	0.8	11,994	5.5	13,849	6.3
6.産業	1,121	0.5	5,229	2.4	6,350	2.9
7.芸術	2,710	1.2	15,416	7.1	18,126	8.3
8.言語	854	0.4	3,070	1.4	3,924	1.8
9.文学	18,612	8.5	63,765	29.2	82,377	37.7
M.デージー	415	0.2	14	0.0	429	0.2
E.絵本	17,995	8.2		0.0	17,995	8.2
C.紙芝居	1,253	0.6		0.0	1,253	0.6
合計	56,103	25.7	162,550	74.3	218,653	100.0

%は、四捨五入で小数点一桁まで表示。

(2)令和4年度 分類別受入・廃棄冊数

	児童書(冊)					一般書(冊)					合計(冊)				
	購入	寄贈	弁償	廃棄	増減	購入	寄贈	弁償	廃棄	増減	購入	寄贈	弁償	廃棄	増減
0.総記	37	0	0	9	28	125	2	1	132	-4	162	2	1	141	24
1.哲学	9	0	0	9	0	101	16	0	102	15	110	16	0	111	15
2.歴史	90	0	0	28	62	396	31	1	221	207	486	31	1	249	269
3.社会科学	154	0	0	36	118	498	36	0	333	201	652	36	0	369	319
4.自然科学	175	0	0	73	102	307	46	0	284	69	482	46	0	357	171
5.技術	94	0	0	86	8	347	120	0	493	-26	441	120	0	579	-18
6.産業	33	0	0	14	19	128	35	1	204	-40	161	35	1	218	-21
7.芸術	64	0	0	61	3	203	45	2	150	100	267	45	2	211	103
8.言語	23	0	0	0	23	63	3	0	99	-33	86	3	0	99	-10
9.文学	334	0	0	83	251	1,242	142	3	262	1,125	1,576	142	3	345	1,376
M.デージー	0	0	0	0	0	0	0	0	0	0	0	0	0	0	0
E.絵本	543	4	0	168	379						543	4	0	168	379
C.紙芝居	9	0	0	0	9						9	0	0	0	9
合計	1,565	4	0	567	1,002	3,410	476	8	2,280	1,614	4,975	480	8	2,847	2,616

(3)令和4年度 資料別受入・廃棄冊数

	前年度末	購入	寄贈	弁償	廃棄	増減	蔵書
図書	216,037	4,975	480	8	2,847	2,616	218,653
雑誌	17,000	1,336	0	1	2,900	-1,563	15,437
ビデオ	614	0	0	0	0	0	614
DVD	1,334	49	0	0	9	40	1,374
CD	1,990	2	12	0	2	12	2,002
CT	205	0	0	0	0	0	205
合計	237,180	6,362	492	9	5,758	1,105	238,285

2. 雑誌・新聞

【一般向け雑誌】

週刊		26	月刊 Piano	54	ねこのきもち
1	AERA	27	現代農業	55	ハルメク
2	Newsweek日本版	28	考古学ジャーナル	56	婦人公論
隔週刊		29	ゴルフダイジェスト	57	婦人画報
3	オレンジページ	30	サライ	58	文学界
4	クロワッサン	31	サンキュ!	59	文藝春秋
5	BRUTUS	32	趣味の園芸	60	ベースボールマガジン
6	PRESIDENT	33	将棋世界	61	毎日が発見
7	Sports Graphic Number	34	小説新潮	62	山と溪谷
8	Tarzan	35	小説すばる	63	ランナーズ
月刊		36	すてきにハンドメイド	64	歴史街道
9	アニメージュ	37	正論	65	歴史人
10	あまから手帖	38	ダイヤモンドZAI	66	BE-PAL
11	家の光	39	ダ・ヴィンチ	67	CAR GRAPHIC
12	田舎暮らしの本	40	旅の手帖	68	Casa BRUTUS
13	いぬのきもち	41	短歌	69	DIME
14	歌の手帖	42	中央公論	70	ENGLISH JOURNAL
15	オートバイ	43	つり人	71	ESSE
16	オール読物	44	鉄道ファン	72	HOBBY JAPAN
17	家庭画報	45	天文ガイド	73	JR時刻表
18	きょうの健康	46	図書館雑誌(寄贈)	74	LEE
19	きょうの料理	47	日経エンターテインメント	75	MEN'S NON・NO
20	芸術新潮	48	日経サイエンス	76	Newton
21	月刊 クーヨン	49	日経マネー	77	NHK俳句
22	月刊 自家用車	50	日経PC21	78	non-no
23	月刊 奈良	51	日経TRENDY	79	oggi
24	月刊 大和路ならら	52	日経WOMAN	80	SAVVY
25	月刊 MOE	53	ニコラ	81	SCREEN

82	V i V i	93	この本読んで
隔 月 刊		94	プレジデントF a m i l y
83	新しい住まいの設計	95	AERA with Kids
84	暮らしの手帖	96	関西 Walker
85	やさい畑	97	S E V E N T E E N
86	一枚の繪	98	ひよこクラブ
87	k o d o m o e	99	たまごクラブ
88	フローリスト		
89	レディブティック		
季 刊 以 上			
90	会社四季報		
91	M e n ' s E X		
92	こどもとしょかん		

一般誌 購入 98誌
寄贈 1誌
(R5.4.1現在)

- 「ENGLISH JOURNAL」は令和4年12月号で休刊。
- 「考古学ジャーナル」「NHKおかあさんといっしょ」は令和5年4月より購入停止。

【 児童向け雑誌 】

月 刊		5	こどものとも年中版	季 刊	
1	ジュニアエラ	6	こどものとも0・1・2	10	NHKおかあさんといっしょ
2	かがくのとも	7	たくさんのふしぎ		
3	こどものとも	8	ちいさなかがくのとも		
4	こどものとも年少版	9	子供の科学		

児童誌 購入 10誌
(R4.4.1現在)

【 新聞・縮刷版 】

1	大和タイムス	1969年9月～1975年4月
2	朝日新聞	1975年1月～
3	朝日新聞（縮刷版）	1940年～1955年、1989年～2ヶ月前
4	毎日新聞	1988年7月～
5	毎日新聞（縮刷版）	1976年7月～2003年12月
6	読売新聞	1988年7月～
7	日本経済新聞	1988年7月～
8	産経新聞	2012年1月～
9	奈良新聞	1975年5月～
10	奈良日日新聞	1979年12月～ 2019年4月25日 (2005.12.1～2006.10.26、2019.4.26～休刊)
11	朝日中学生ウィークリー	1年保存
12	ASAHI WEEKLY	1年保存
13	スポーツ報知	1年保存

3. AV資料

(1)映像資料

R5. 3. 31 現在

	ビデオ	DVD
0. 総 記	12	1
1. 哲 学	14	9
2. 歴 史	31	41
3. 社会科学	43	26
4. 自然科学	9	30
5. 技 術	13	10
6. 産 業	6	32
7. 芸 術	143	65
7H 邦画	156	264
7Y 洋画	124	508
9. 文 学	3	18
V. 児 童	60	370
合 計	614	1,374

(2)録音資料

R5. 3. 31 現在

	CD	CT
0. 音楽総記	1	0
1. クラシック	224	3
2. ポピュラー	1,249	80
3. 純邦楽	37	4
4. その他音楽	38	3
5. 演劇・演芸	61	30
6. 文 芸	268	84
7. 教育・学習	4	0
8. 自然音・効果音	3	0
9. 児 童	117	1
合 計	2,002	205

CTは、カセットテープ

(3)令和4年度 AV 資料受入・廃棄点数

		ビデオ	DVD	CD	CT	合 計
R 3年度 所蔵点数		614	1,334	1,990	205	4,143
R 4年度 受入	購 入	0	49	2	0	51
	寄贈・制作	0	0	12	0	12
廃 棄		0	9	2	0	11
R 4年度 所蔵点数		614	1,374	2,002	205	4,195

4. 所蔵場所別資料数

R5. 3. 31 現在

場 所		図 書			その他資料		合計
		児童書	一般書	合計	雑誌	AV資料	
1 階	開架	37,437	110,899	146,610	一般 4,134 児童 1,624	3,951	158,045
	ヤングアダルト	1,059	2,473	3,532	0	0	3,532
	郷土資料	33	5,697	5,730	28	0	5,758
	レファレンス	0	3,966	3,966	0	0	3,966
	展示	16	155	171	0	0	171
	ふるさと	212	457	669	0	3	672
	赤ちゃん	851	0	851	170	0	1,021
	すくすく	0	640	640	18	0	658
	デイジー	416	32	448	0	0	448
	合計	40,024	124,319	164,343	5,974	3,954	174,271
2 階	書 庫	14,448	38,231	52,679	一般 8,610 児童 849	241	62,379
	学校用書庫	1,631	0	1,631	4	0	1,635
図書館 合計		56,103	162,550	218,653	15,437	4,195	238,285
ふれあいセンター		2,775	25	2,800	1	0	2,801
総 合 計		58,878	162,575	221,453	15,438	4,195	241,086

V. 利用状況

1. 貸出状況

(1) 月別個人貸出冊数

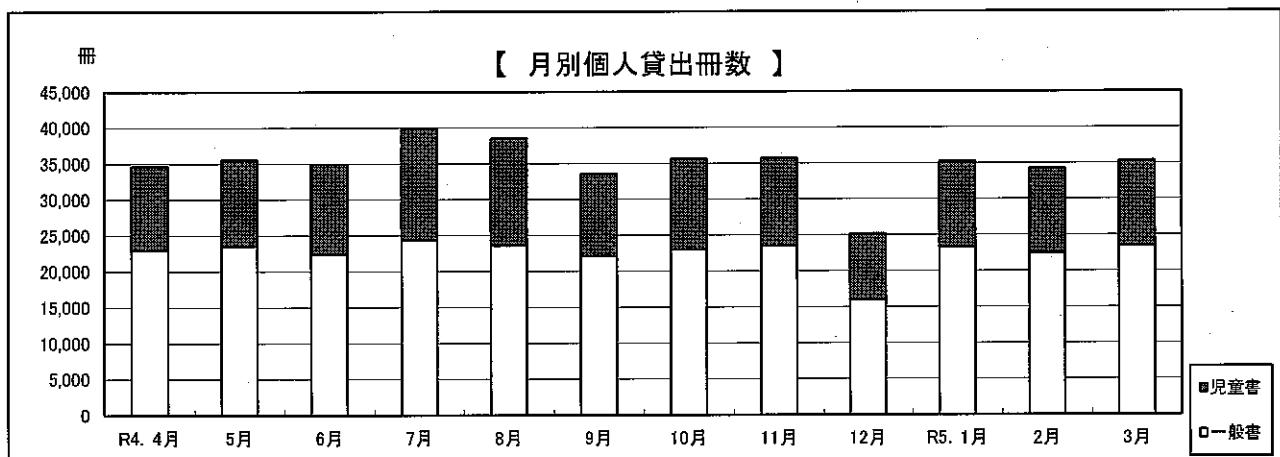
月	図書館			ふれあいセンター			老人福祉センター		
	一般書	児童書	合計	一般書	児童書	合計	一般書	児童書	合計
R4. 4月	22,974	11,716	34,690	1	69	70	7	0	7
5月	23,563	12,021	35,584	0	42	42	11	0	11
6月	22,467	12,478	34,945	0	60	60	6	0	6
7月	24,326	15,576	39,902	1	80	81	22	0	22
8月	23,629	14,909	38,538	1	43	44	5	0	5
9月	22,111	11,457	33,568	1	47	48	5	0	5
10月	23,034	12,575	35,609	0	42	42	7	0	7
11月	23,544	12,142	35,686	0	60	60	13	0	13
12月	15,958	9,246	25,204	0	19	19	9	0	9
R5. 1月	23,354	11,837	35,191	2	43	45			
2月	22,510	11,720	34,230	7	42	49			
3月	23,430	11,903	35,333	0	56	56			
合計	270,900	147,580	418,480	13	603	616	85	0	85

合計 (冊)		
一般書	児童書	合計
22,982	11,785	34,767
23,574	12,063	35,637
22,473	12,538	35,011
24,349	15,656	40,005
23,635	14,952	38,587
22,117	11,504	33,621
23,041	12,617	35,658
23,557	12,202	35,759
15,967	9,265	25,232
23,356	11,880	35,236
22,517	11,762	34,279
23,430	11,959	35,389
270,998	148,183	419,181

(2) 月別団体・相互貸出冊数

月	団体貸出(冊)								
	図書館			ふれあいセンター			合計		
	一般書	児童書	合計	一般書	児童書	合計	一般書	児童書	合計
R4. 4月	338	311	649	0	2	2	338	313	651
5月	319	1,747	2,066	0	0	0	319	1,747	2,066
6月	324	1,379	1,703	0	0	0	324	1,379	1,703
7月	329	1,199	1,528	0	0	0	329	1,199	1,528
8月	211	1,095	1,306	0	0	0	211	1,095	1,306
9月	139	1,059	1,198	0	0	0	139	1,059	1,198
10月	90	1,279	1,369	0	0	0	90	1,279	1,369
11月	195	1,517	1,712	0	0	0	195	1,517	1,712
12月	9	1,074	1,083	0	0	0	9	1,074	1,083
R5. 1月	151	1,304	1,455	0	0	0	151	1,304	1,455
2月	189	1,143	1,332	0	0	0	189	1,143	1,332
3月	143	355	498	0	0	0	143	355	498
合計	2,437	13,462	15,899	0	2	2	2,437	13,464	15,901

相互貸出(冊)		
図書館		
一般書	児童書	合計
35	4	39
33	5	38
46	26	72
48	4	52
64	6	70
57	4	61
59	2	61
60	5	65
18	0	18
44	5	49
48	7	55
64	8	72
576	76	652



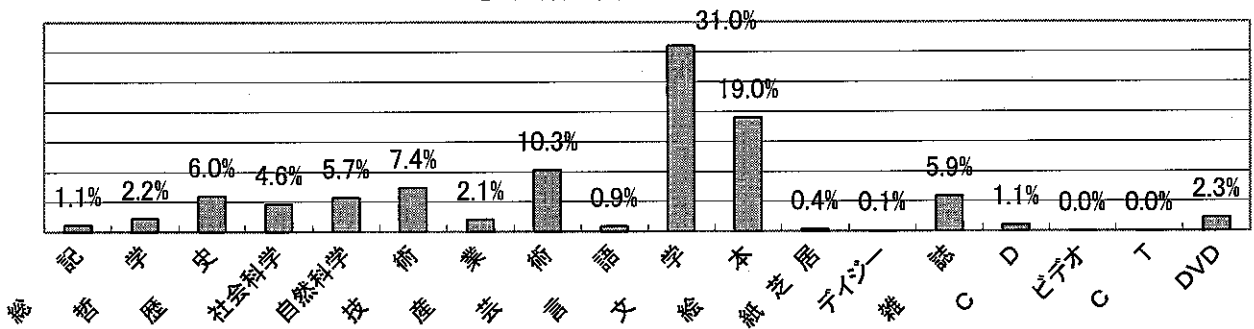
(3)分類別個人貸出冊数

分類	図書館			ふれあいセンター			老人福祉センター			合計(冊)		
	一般書	児童書	合計	一般書	児童書	合計	一般書	児童書	合計	一般書	児童書	合計
総記	3,744	1,127	4,871	0	1	1	0	0	0	3,744	1,128	4,872
哲学	8,490	1,100	9,590	0	0	0	4	0	4	8,494	1,100	9,594
歴史	19,887	5,119	25,006	0	3	3	4	0	4	19,891	5,122	25,013
社会科学	16,911	2,330	19,241	4	0	4	1	0	1	16,916	2,330	19,246
自然科学	11,666	11,528	23,194	1	49	50	5	0	5	11,672	11,577	23,249
技術	26,798	4,222	31,020	0	15	15	10	0	10	26,808	4,237	31,045
産業	6,919	1,566	8,485	1	0	1	1	0	1	6,921	1,566	8,487
芸術	37,830	5,926	43,756	1	32	33	1	0	1	37,832	5,958	43,790
言語	2,369	1,366	3,735	0	0	0	0	0	0	2,369	1,366	3,735
文学	102,998	28,012	131,010	6	51	57	59	0	59	103,063	28,063	131,126
絵本	1	76,413	76,414		449	449				1	76,862	76,863
紙芝居		1,336	1,336		1	1				0	1,337	1,337
デージー	492	0	492							492	0	492
雑誌	22,456	2,904	25,360	0	2	2	0	0	0	22,456	2,906	25,362
C D	4,365	440	4,805							4,365	440	4,805
ビデオ	156	21	177							156	21	177
C T	23	1	24							23	1	24
DVD	5,795	4,169	9,964							5,795	4,169	9,964
合計	270,900	147,580	418,480	13	603	616	85	0	85	270,998	148,183	419,181

(4)分類別団体・相互貸出冊数

分類	団体貸出(冊)						相互貸出(冊)								
	図書館			ふれあいセンター			合計			図書館			合計		
	一般書	児童書	合計	一般書	児童書	合計	一般書	児童書	合計	一般書	児童書	合計	一般書	児童書	合計
総記	54	53	107	0	0	0	54	53	107	7	1	8	7	1	8
哲学	80	46	126	0	0	0	80	46	126	37	0	37	37	0	37
歴史	320	560	880	0	0	0	320	560	880	61	1	62	61	1	62
社会科学	284	603	887	0	0	0	284	603	887	46	1	47	46	1	47
自然科学	168	1,374	1,542	0	0	0	168	1,374	1,542	26	2	28	26	2	28
技術	422	555	977	0	0	0	422	555	977	45	1	46	45	1	46
産業	203	257	460	0	0	0	203	257	460	12	1	13	12	1	13
芸術	250	522	772	0	2	2	250	524	774	68	4	72	68	4	72
言語	25	72	97	0	0	0	25	72	97	6	1	7	6	1	7
文学	582	3,058	3,640	0	0	0	582	3,058	3,640	255	46	301	255	46	301
絵本		6,032	6,032		0	0		6,032	6,032		17	17		17	17
デージー		4	4		0	0		4	4		0	0		0	0
紙芝居		216	216		0	0		216	216		1	1		1	1
雑誌	17	108	125	0	0	0	17	108	125	13	0	13	13	0	13
C D	32	2	34	0	0	0	32	2	34	0	0	0	0	0	0
合計	2,437	13,462	15,899	0	2	2	2,437	13,464	15,901	576	76	652	576	76	652

【 分類別貸出冊数(%) 】



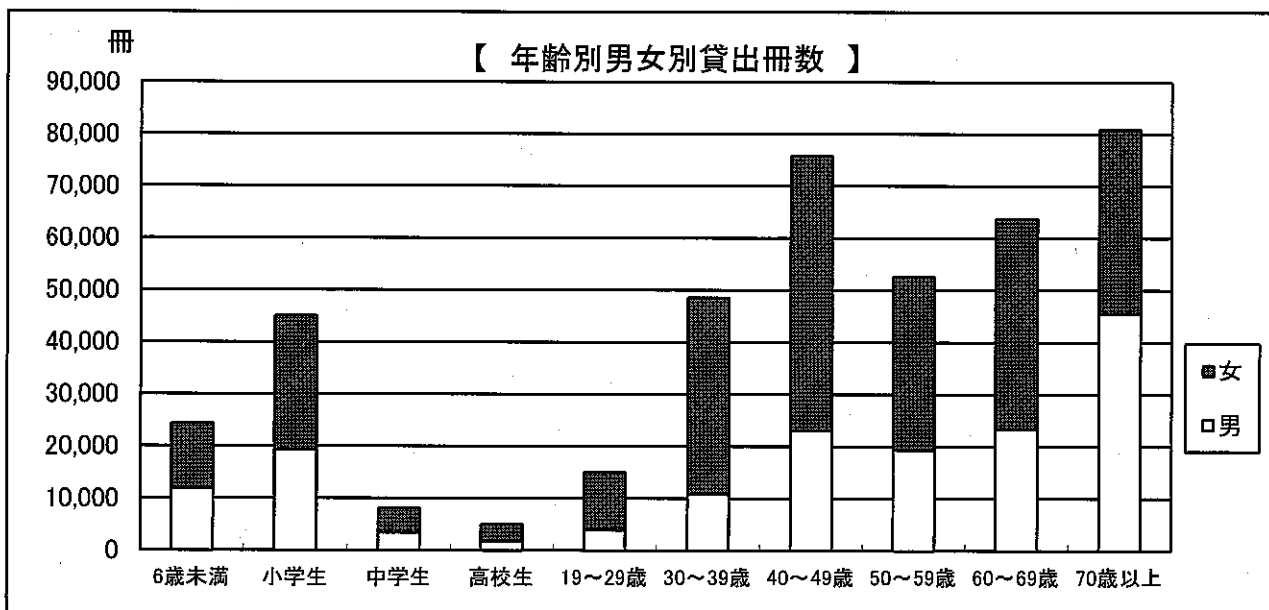
(5) 年齢別、男女別、個人貸出冊数

	性別	6歳未満	小学生	中学生	高校生	19～29歳	30～39歳	40～49歳	50～59歳	60～69歳	70歳以上	合計(冊)
図書館	男	11,863	19,266	3,462	1,732	3,985	10,897	23,081	19,388	23,415	45,544	162,633
	女	12,365	25,625	4,646	3,302	11,016	37,501	52,650	33,232	40,254	35,256	255,847
	計	24,228	44,891	8,108	5,034	15,001	48,398	75,731	52,620	63,669	80,800	418,480

ふれあいセンター	男	80	46	8	0	0	6	33	3	41	0	217
	女	77	53	1	0	22	145	73	17	10	1	399
	計	157	99	9	0	22	151	106	20	51	1	616

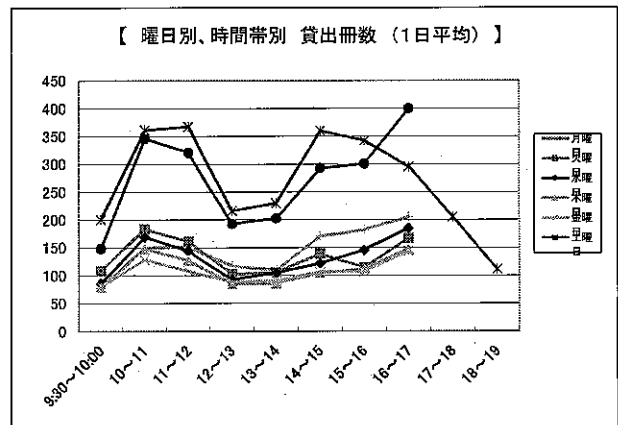
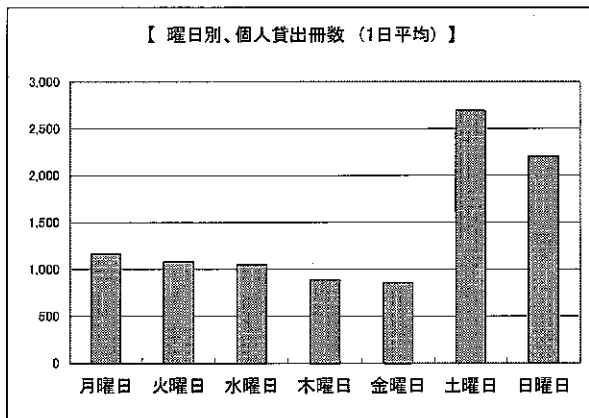
老人福祉センター	男	0	0	0	0	0	0	0	0	9	40	49
	女	0	0	0	0	0	0	1	8	0	27	36
	計	0	0	0	0	0	0	1	8	9	67	85

合計(冊)	男	11,943	19,312	3,470	1,732	3,985	10,903	23,114	19,391	23,465	45,584	162,899
	女	12,442	25,678	4,647	3,302	11,038	37,646	52,724	33,257	40,264	35,284	256,282
	計	24,385	44,990	8,117	5,034	15,023	48,549	75,838	52,648	63,729	80,868	419,181



(6)-① 図書館 曜日別個人貸出冊数

開館日数	月曜日		火曜日		水曜日		木曜日		金曜日		土曜日		日曜日		合計	
	貸出冊数	1日平均	貸出冊数	1日平均	貸出冊数	1日平均	貸出冊数	1日平均	貸出冊数	1日平均	貸出冊数	1日平均	貸出冊数	1日平均	貸出冊数	1日平均
	4		44		48		49		38		49		49		281	
R4年4月	0	0	4,180	1,045	3,240	810	2,861	715	3,963	991	11,588	2,318	8,858	2,215	34,690	1,388
5月	0	0	5,277	1,055	3,499	875	2,870	718	2,431	810	10,812	2,703	10,695	2,139	35,584	1,423
6月	0	0	4,402	1,101	4,926	985	3,563	713	2,294	765	11,165	2,791	8,595	2,149	34,945	1,398
7月	1,280	1,280	3,486	1,162	4,509	1,127	3,733	933	3,407	852	12,949	2,590	10,538	2,108	39,902	1,535
8月	0	0	6,812	1,362	6,313	1,263	4,692	1,173	2,809	936	9,493	2,373	8,419	2,105	38,538	1,542
9月	1,078	1,078	2,512	837	4,228	1,057	3,878	776	3,358	840	10,752	2,688	7,762	1,941	33,568	1,343
10月	1,161	1,161	2,855	952	4,543	1,136	2,846	712	2,017	672	11,899	2,380	10,288	2,058	35,609	1,424
11月	0	0	5,520	1,104	6,437	1,287	3,446	862	2,048	683	10,154	2,539	8,081	2,020	35,686	1,427
12月	0	0	1,283	1,283	1,460	1,460	2,689	1,345	1,279	1,279	9,680	4,840	8,813	4,407	25,204	2,800
R5年1月	1,139	1,139	2,962	987	2,986	995	4,972	1,243	2,903	968	11,090	2,773	9,139	2,285	35,191	1,600
2月	0	0	3,982	996	3,804	951	4,004	1,001	2,302	767	11,371	2,843	8,767	2,192	34,230	1,488
3月	0	0	4,326	1,082	4,417	883	4,067	0	3,659	915	10,799	2,700	8,065	2,016	35,333	1,359
計	4,658	1,165	47,597	1,082	50,362	1,049	43,621	890	32,470	854	131,752	2,689	108,020	2,204	418,480	1,489



(6)-② 図書館 曜日別、時間帯別個人貸出冊数

開館日数	月曜日		火曜日		水曜日		木曜日		金曜日		土曜日		日曜日		合計	
	貸出冊数	1日平均	貸出冊数	1日平均	貸出冊数	1日平均	貸出冊数	1日平均	貸出冊数	1日平均	貸出冊数	1日平均	貸出冊数	1日平均	貸出冊数	1日平均
	4		44		48		49		38		49		49		281	
9:30~10:00	310	78	4,762	108	4,121	86	3,888	79	3,056	80	9,830	201	7,264	148	33,231	118
10~11	599	150	8,056	183	8,121	169	7,256	148	4,896	129	17,700	361	16,956	346	63,584	226
11~12	609	152	7,093	161	6,930	144	6,229	127	4,085	108	18,013	368	15,717	321	58,676	209
12~13	469	117	4,544	103	4,454	93	4,176	85	3,385	89	10,566	216	9,452	193	37,046	132
13~14	440	110	4,633	105	5,039	105	4,214	86	3,456	91	11,263	230	9,921	202	38,966	139
14~15	681	170	6,126	139	5,841	122	5,136	105	4,060	107	17,633	360	14,352	293	53,829	192
15~16	730	183	5,031	114	6,987	146	5,497	112	4,058	107	16,786	343	14,741	301	53,830	192
16~17	820	205	7,352	167	8,869	185	7,225	147	5,474	144	14,478	295	19,617	400	63,835	227
17~18	0	0	0	0	0	0	0	0	0	0	10,039	205	0	0	10,039	205
18~19	0	0	0	0	0	0	0	0	0	0	5,444	111	0	0	5,444	111
計	4,658	1,165	47,597	1,082	50,362	1,049	43,621	890	32,470	854	131,752	2,689	108,020	2,204	418,480	1,489

(7)地域別個人貸出冊数

自治体名	貸出冊数	人口(人)	1人当たりの貸出冊数(冊)
郭内	1,218	147	8
八幡町	318	133	2
根太口	12	44	0
三輪町	238	38	6
味間町	875	51	17
材木町	51	29	2
堺町	884	25	35
南町	642	43	15
新地	42	40	1
大門東	202	64	3
大門中	337	45	7
大門西	706	135	5
祇園町	271	39	7
市町	1215	61	20
本町	152	76	2
茶町	66	51	1
戎通一	166	31	5
戎通二	304	26	12
戎通三	178	60	3
殿町	40	30	1
幸町	1871	254	7
室町一	461	105	4
室町二	1665	191	9
室町三(保津)	1687	224	8
小室	846	115	7
小室東	888	131	7
魚町	901	58	16
旭町	333	100	3
西井上	379	94	4
東井上	842	141	6
平田	534	77	7
大木	267	117	2
西大木	1,344	163	8
伊与戸	266	108	2
笠形	705	138	5
蔵堂	1,201	156	8
為川南方	410	75	5
為川北方	293	37	8
金沢	305	167	2
法貴寺	2,669	587	5
八田	1,902	343	6
唐古	1,289	309	4
西代	1,029	202	5
今里	1,531	230	7
鍵	3,080	452	7
西鍵	626	111	6
小阪	9,217	1,125	8
阪手北	13,172	1,026	13
阪手南	7,826	1,257	6
ピアッツァコー トネ	352	149	2
南阪手グリー ンタウン	369	95	4
阪手西	2,471	394	6
大安寺	3,717	299	12
西大安寺	219	73	3
笠形第一	102	190	1

自治体名	貸出冊数	人口(人)	1人当たりの貸出冊数(冊)
新阪手	1401	173	8
阪手根太	239	168	1
新木	2,809	240	12
矢部	1,734	293	6
多	5,335	358	15
宮森	4,210	479	9
笠縫	3,771	725	5
秦楽寺	1,471	489	3
九品寺	5,195	1,125	5
九品寺柿木原	605	58	10
柳町	1,023	190	5
八条	8,543	2,181	4
阿部田	555	252	2
味間	1,774	587	3
島の町	251	110	2
南千代	1,794	281	6
千代公苑	1,090	120	9
宮古	5,966	741	8
八尾	8,965	1,582	6
新八尾第一	370	124	3
南八尾	1,579	204	8
西八尾	9,360	1,281	7
八尾池之内	863	140	6
黒田	2,674	335	8
石橋団地	379	106	4
富本	590	70	8
新町	4,506	972	5
西新町	3,711	628	6
中八尾	1,178	177	7
新薬王寺	1,608	270	6
佐味	1,940	317	6
大網	734	287	3
金剛寺	85	68	1
松本	1,373	364	4
西竹田	143	141	1
十六面	2,883	292	10
薬王寺	8,558	1,720	5
南薬王寺	1,866	306	6
保津	2,225	229	10
三笠	11,128	1,633	7
満田	268	230	1
平野	1,388	211	7
南三笠	1,967	513	4
みどりの団地	1,924	183	11
みどりの北	2,190	175	13
町内合計	194,907	31,589	6.2

町外	貸出冊数
奈良市	4,139
大和高田市	2,502
大和郡山市	2,746
天理市	64,954
橿原市	66,034
桜井市	44,443
五條市	26
御所市	639
生駒市	51
香芝市	1,463
山添村	12
平群町	341
三郷町	22
斑鳩町	574
安堵町	366
川西町	6,333
三宅町	18,604
御杖村	0
高取町	825
明日香村	1,194
葛城市	287
宇陀市	1,445
上牧町	809
王寺町	601
広陵町	3,202
河合町	1,498
吉野町	68
大淀町	172
下北山村	19
川上村	4
下市町	166
県外	34
町外合計	223,573

	貸出冊数	人口	1人あたりの貸出冊数(冊)
町内	194,907	31,589	6.2
町外	223,573		
合計	418,480		

(8)月別施設間の返却本移動

「ふれ→図書」は、ふれあいセンターで借りた本を図書館で返却した。

「図書→ふれ」は、図書館で借りた本をふれあいセンターで返却した。

「田原本駅前」「笠縫駅前」のブックポストはH22.8月から設置。

「道の駅」のブックポストはH29.4月から設置。

	ふれ→図書	図書→ふれ	磯城の里	田原本駅前	笠縫駅前	道の駅	合計(冊)
R4. 4月	21	12	21	1,614	472	311	2,451
5月	34	6	20	1,568	760	342	2,730
6月	21	18	26	1,449	458	391	2,363
7月	66	28	21	1,469	529	294	2,407
8月	34	22	25	1,711	601	654	3,047
9月	18	35	21	1,526	698	422	2,720
10月	33	21	44	1,493	476	374	2,441
11月	21	14	52	1,691	593	472	2,843
12月	2	6	39	1,063	348	232	1,690
R5. 1月	61	27	13	1,918	800	485	3,304
2月	42	37	12	1,328	497	323	2,239
3月	41	44	28	1,683	641	471	2,908
合 計	394	270	322	18,513	6,873	4,771	31,143

(9)ベストリーダー

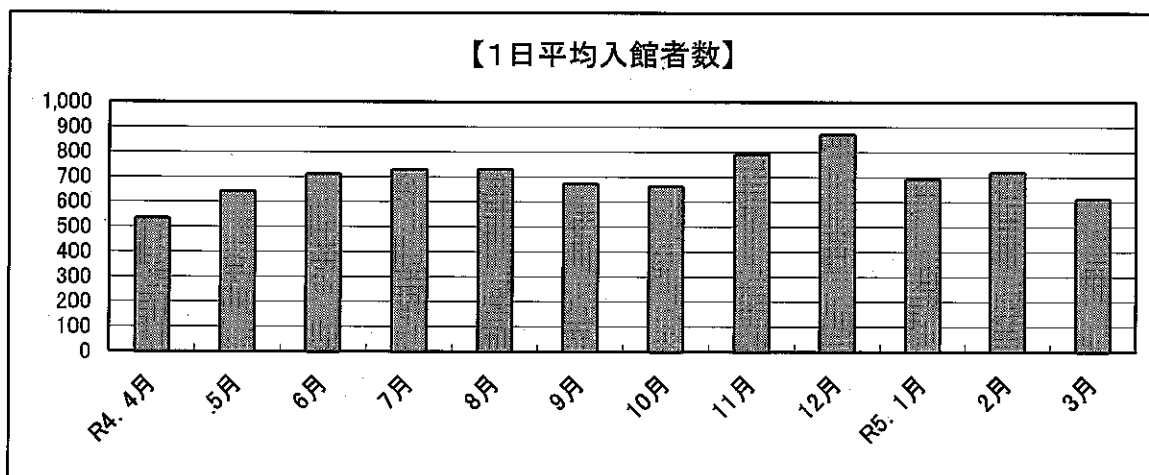
1年間で最もよく読まれた本

一般書			児童書		
貸出回数	書名	著者	貸出回数	書名	著者
124	希望の糸	東野 圭吾	143	わたしのワンピース	にしまき かやこ
118	白鳥とコウモリ	東野 圭吾	133	はらぺこあおむし	エリック・カール
117	クスノキの番人	東野 圭吾	120	11ぴきのねこ	馬場 のぼる
117	ブラック・ショーマンと名もなき町の殺人	東野 圭吾	118	てぶくろ	エウゲーニー・M・ラチョフ
116	透明な螺旋	東野 圭吾	111	きんぎょがにげた	五味 太郎
111	もう別れてもいいですか	垣谷 美雨	104	お月さまってどんなあじ?	マイケル・グレイニエツ
104	沈黙のパレード	東野 圭吾	103	となりのせきのますだくん	武田 美穂
99	マスカレード・ゲーム	東野 圭吾	102	くろねこかあさん	東 君平
97	流浪の月	凧良 ゆう	99	うずらちゃんのかくれんぼ	きもと ともこ
88	小説8050	林 真理子	99	ぼくパトカーにのったんだ	わたなべ しげお
88	ミカエルの鼓動	東野 圭吾	98	がたんごとんがたんごとん	安西 水丸
88	ライオンのおやつ	小川 糸	98	ぐりとぐら	中川 李枝子
84	52ヘルツのクジラたち	町田 そのこ	98	ねずみくんのチョコッキ	なかえ よしを
83	三千円の使いかた	原田 ひ香	96	じごくのそうべえ	田島 征彦
82	黒牢城	米澤 穂信	96	ねないこだれだ	せな けいこ

(10)月別開館日数、入館人数、貸出人数(個人・団体・相互貸出)

月	図書館			個人貸出人数(人)				団体貸出件数		図書館相互貸出件数
	開館日数	入館者数	1日平均	図書館	ふれあい	老人福祉	合計	図書館	ふれあい	
R4. 4月	25	13,367	535	8,570	19	5	8,594	96	2	23
5月	25	16,035	641	8,769	11	5	8,785	117	0	28
6月	25	17,768	711	8,860	19	3	8,882	119	0	32
7月	26	18,936	728	9,654	26	8	9,688	113	0	25
8月	25	18,242	730	9,409	15	3	9,427	65	0	40
9月	25	16,807	672	8,489	14	4	8,507	96	0	36
10月	25	16,538	662	8,914	12	3	8,929	109	0	23
11月	25	19,786	791	8,736	17	8	8,761	117	0	32
12月	9	7,832	870	4,328	7	3	4,338	45	0	9
R5. 1月	22	15,227	692	8,375	14		8,389	127	0	29
2月	23	16,510	718	8,530	14		8,544	81	0	34
3月	26	15,926	613	8,733	16		8,749	92	0	38
合計	281	192,974	687	101,367	184	42	101,593	1,177	2	349

*老人福祉センターは令和4年12月で貸出サービス終了。



(11) 年齢別、男女別、住所別、個人貸出人数

図書館

	性別	6歳未満	小学生	中学生	高校生	19~29歳	30~39歳	40~49歳	50~59歳	60~69歳	70歳以上	合計
町内	男	934	1,928	603	198	594	1,254	2,548	2,363	3,687	6,680	20,789
	女	672	2,550	367	381	1,237	3,829	5,709	4,384	5,435	6,007	30,571
	計	1,606	4,478	970	579	1,831	5,083	8,257	6,747	9,122	12,687	51,360
町外	男	400	2,099	293	255	797	1,006	2,933	3,524	3,804	6,753	21,864
	女	498	2,652	569	469	1,556	3,150	5,854	4,615	5,366	3,414	28,143
	計	898	4,751	862	724	2,353	4,156	8,787	8,139	9,170	10,167	50,007
合計	男	1,334	4,027	896	453	1,391	2,260	5,481	5,887	7,491	13,433	42,653
	女	1,170	5,202	936	850	2,793	6,979	11,563	8,999	10,801	9,421	58,714
	計	2,504	9,229	1,832	1,303	4,184	9,239	17,044	14,886	18,292	22,854	101,367

ふれあいセンター

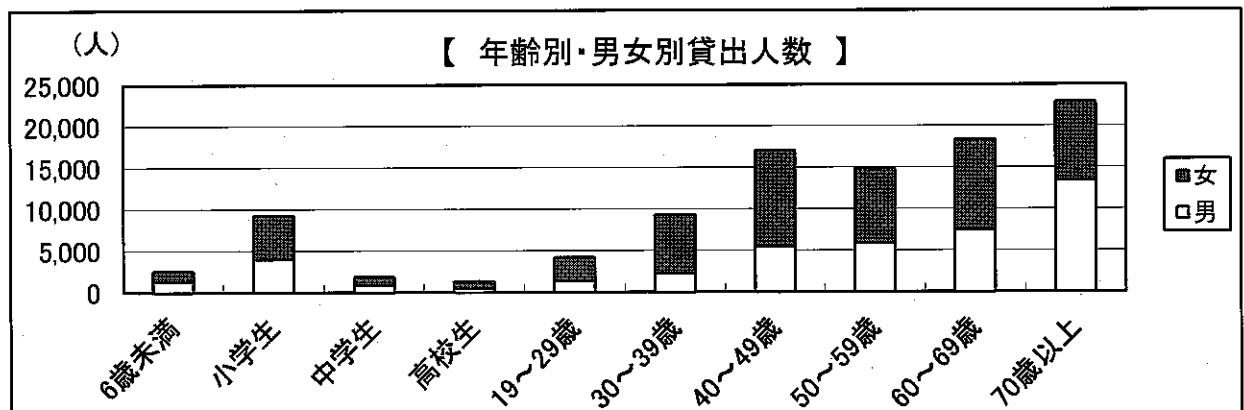
	性別	6歳未満	小学生	中学生	高校生	19~29歳	30~39歳	40~49歳	50~59歳	60~69歳	70歳以上	合計
町内	男	17	20	4	0	0	2	8	0	10	0	61
	女	19	18	1	0	4	35	27	5	3	1	113
	計	36	38	5	0	4	37	35	5	13	1	174
町外	男	0	0	0	0	0	0	0	3	0	0	3
	女	0	0	0	0	1	5	0	1	0	0	7
	計	0	0	0	0	1	5	0	4	0	0	10
合計	男	17	20	4	0	0	2	8	3	10	0	64
	女	19	18	1	0	5	40	27	6	3	1	120
	計	36	38	5	0	5	42	35	9	13	1	184

老人福祉センター

	性別	6歳未満	小学生	中学生	高校生	19~29歳	30~39歳	40~49歳	50~59歳	60~69歳	70歳以上	合計
町内	男	0	0	0	0	0	0	0	0	2	21	23
	女	0	0	0	0	0	0	1	3	0	15	19
町外	男	0	0	0	0	0	0	0	0	0	0	0
	女	0	0	0	0	0	0	0	0	0	0	0
合計	男	0	0	0	0	0	0	0	0	2	21	23
	女	0	0	0	0	0	0	1	3	0	15	19
	計	0	0	0	0	0	0	1	3	2	36	42

全館合計

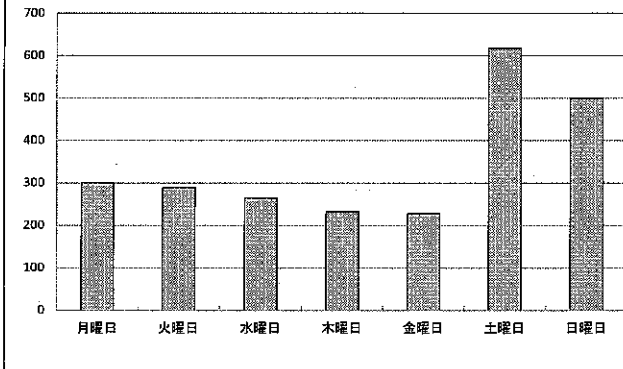
	性別	6歳未満	小学生	中学生	高校生	19~29歳	30~39歳	40~49歳	50~59歳	60~69歳	70歳以上	合計
町内	男	951	1,948	607	198	594	1,256	2,556	2,363	3,699	6,701	20,873
	女	691	2,568	368	381	1,241	3,864	5,737	4,392	5,438	6,023	30,703
	計	1,642	4,516	975	579	1,835	5,120	8,293	6,755	9,137	12,724	51,576
町外	男	400	2,099	293	255	797	1,006	2,933	3,527	3,804	6,753	21,867
	女	498	2,652	569	469	1,557	3,155	5,854	4,616	5,366	3,414	28,150
	計	898	4,751	862	724	2,354	4,161	8,787	8,143	9,170	10,167	50,017
合計	男	1,351	4,047	900	453	1,391	2,262	5,489	5,890	7,503	13,454	42,740
	女	1,189	5,220	937	850	2,798	7,019	11,591	9,008	10,804	9,437	58,853
	計	2,540	9,267	1,837	1,303	4,189	9,281	17,080	14,898	18,307	22,891	101,593



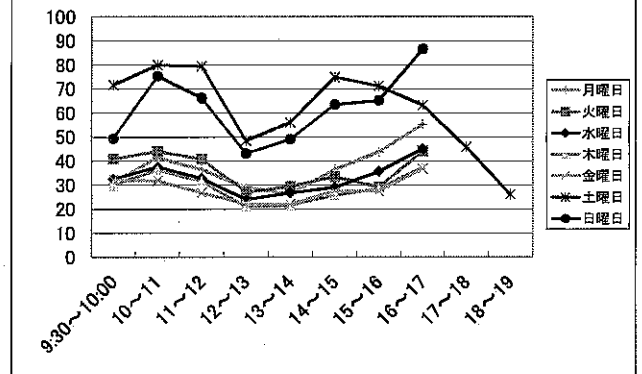
(12)-① 図書館 曜日別個人貸出者数

開館日数	月曜日		火曜日		水曜日		木曜日		金曜日		土曜日		日曜日		合計	
	貸出者数	1日平均	貸出者数	1日平均	貸出者数	1日平均	貸出者数	1日平均	貸出者数	1日平均	貸出者数	1日平均	貸出者数	1日平均	貸出者数	1日平均
	4		44		48		49		38		49		49		281	
R4年4月	0	0	1,164	291	873	218	825	206	962	241	2,747	549	1,999	500	8,570	343
5月	0	0	1,401	280	916	229	767	192	638	213	2,616	654	2,431	486	8,769	351
6月	0	0	1,226	307	1,312	262	1,003	201	717	239	2,562	641	2,040	510	8,860	354
7月	312	312	865	288	1,085	271	945	236	938	235	3,051	610	2,458	492	9,654	371
8月	0	0	1,739	348	1,518	304	1,108	277	713	238	2,313	578	2,018	505	9,409	376
9月	301	301	713	238	1,106	277	1,033	207	906	227	2,550	638	1,880	470	8,489	340
10月	319	319	779	260	1,215	304	798	200	570	190	2,838	568	2,395	479	8,914	357
11月	0	0	1,452	290	1,516	303	937	234	593	198	2,364	591	1,874	469	8,736	349
12月	0	0	297	297	276	276	510	255	298	298	1,607	804	1,340	670	4,328	481
R5年1月	269	269	801	267	714	238	1,312	328	754	251	2,472	618	2,053	513	8,375	381
2月	0	0	1,111	278	995	249	1,068	267	650	217	2,620	655	2,086	522	8,530	371
3月	0	0	1,186	297	1,145	229	1,094	219	914	229	2,522	631	1,872	468	8,733	336
計	1,201	300	12,734	289	12,671	264	11,400	233	8,653	228	30,262	618	24,446	499	101,367	361

【 曜日別、個人貸出者数 (1日平均) 】



【 曜日別、時間帯別 貸出者数 (1日平均) 】



(コロナ感染症対策のため、12時から13時は閉館。土曜日は18時30分まで。)

(12)-② 図書館 曜日別、時間帯別個人貸出者数

開館日数	月曜日		火曜日		水曜日		木曜日		金曜日		土曜日		日曜日		合計	
	貸出者数	1日平均	貸出者数	1日平均	貸出者数	1日平均	貸出者数	1日平均	貸出者数	1日平均	貸出者数	1日平均	貸出者数	1日平均	貸出者数	1日平均
	4		44		48		49		38		49		49		281	
9:30~10:00	125	31	1,800	41	1,565	33	1,467	30	1,225	32	3,513	72	2,423	49	12,118	43
10~11	166	42	1,939	44	1,802	38	1,785	36	1,213	32	3,921	80	3,695	75	14,521	52
11~12	146	37	1,800	41	1,578	33	1,549	32	1,018	27	3,894	79	3,249	66	13,234	47
12~13	116	29	1,193	27	1,156	24	1,028	21	850	22	2,377	49	2,115	43	8,835	31
13~14	106	27	1,297	29	1,287	27	1,063	22	846	22	2,751	56	2,409	49	9,759	35
14~15	146	37	1,476	34	1,399	29	1,272	26	1,049	28	3,671	75	3,113	64	12,126	43
15~16	175	44	1,286	29	1,718	36	1,400	29	1,050	28	3,494	71	3,197	65	12,320	44
16~17	221	55	1,943	44	2,166	45	1,836	37	1,402	37	3,105	63	4,245	87	14,918	53
17~18	0	0	0	0	0	0	0	0	0	0	2,251	46	0	0	2,251	8
18~19	0	0	0	0	0	0	0	0	0	0	1,285	26	0	0	1,285	5
計	1,201	300	12,734	289	12,671	264	11,400	233	8,653	228	30,262	618	24,446	499	101,367	361

2. 登録状況

(1)個人登録者数

<児童は12歳以下、一般は13歳以上>

	町内在住者 (人)			町外在住者 (人)			全登録者 (人)		
	児童	一般	合計	児童	一般	合計	児童	一般	合計
男	711	8,938	9,649	405	9,804	10,209	1,116	16,179	19,858
女	689	12,153	12,842	418	14,095	14,513	1,107	22,516	27,355
合計	1,400	21,091	22,491	823	23,899	24,722	2,223	44,990	47,213

(2)田原本町民の登録率

	児童 (12歳以下)			一般 (13歳以上)			合 計 (人)		
	登録者数	児童人口	登録率(%)	登録者数	一般人口	登録率(%)	登録者数	人口	登録率(%)
男	711	1,613	44.1	8,938	13,512	66.1	9,649	15,261	63.2
女	689	1,539	44.8	12,153	14,925	81.4	12,842	16,567	77.5
合計	1,400	3,152	44.4	21,091	28,437	74.2	22,491	31,589	71.2

(3)月別新規登録者数

<児童は12歳以下、一般は13歳以上。「老人」は、「老人福祉センター」>

	図書館 (人)			ふれあいセンター (人)			老人	合 計 (人)		
	児童	一般	合計	児童	一般	合計	一般	児童	一般	合計
R4. 4月	16	41	57	0	1	1	0	16	42	58
5月	19	69	88	2	0	2	0	21	69	90
6月	79	48	127	0	0	0	0	79	48	127
7月	34	83	117	1	1	2	0	35	84	119
8月	25	69	94	0	0	0	0	25	69	94
9月	18	61	79	0	2	2	0	18	63	81
10月	9	58	67	0	1	1	0	9	59	68
11月	10	39	49	0	0	0	1	10	40	50
12月	4	24	28	0	1	1	0	4	25	29
R5. 1月	22	53	75	1	0	1	0	23	53	76
2月	12	62	74	1	1	2	0	13	63	76
3月	11	58	69	1	0	1	0	12	58	70
合計	259	665	924	6	7	13	1	265	673	938

(4)地域別登録者数

自治体名	登録者数	人口(人)	登録率(%)
郭内	118	147	80.3
八幡町	93	133	69.9
根太口	40	44	90.9
三輪町	30	38	78.9
味間町	51	51	100.0
材木町	32	29	110.3
塚町	19	25	76.0
南町	32	43	74.4
新地	35	40	87.5
大門東	52	64	81.3
大門中	32	45	71.1
大門西	80	135	59.3
祇園町	20	39	51.3
市町	48	61	78.7
本町	53	76	69.7
茶町	30	51	58.8
戎通一	17	31	54.8
戎通二	18	26	69.2
戎通三	41	60	68.3
殿町	14	30	46.7
幸町	211	254	83.1
室町一	88	105	83.8
室町二	141	191	73.8
室町三(保津)	195	224	87.1
小室	108	115	93.9
小室東	111	131	84.7
魚町	67	58	115.5
旭町	72	100	72.0
西井上	79	94	84.0
東井上	102	141	72.3
平田	57	77	74.0
大木	103	117	88.0
西大木	134	163	82.2
伊与戸	74	108	68.5
笠形	100	138	72.5
蔵堂	99	156	63.5
為川南方	69	75	92.0
為川北方	30	37	81.1
金沢	127	167	76.0
法貴寺	475	587	80.9
八田	209	343	60.9
唐古	175	309	56.6
西代	140	202	69.3
今里	170	230	73.9
鍵	304	452	67.3
西鍵	61	111	55.0
小阪	885	1,125	78.7
阪手北	858	1,026	83.6
阪手南	730	1,257	58.1
ピアッツァコー トネ	100	149	67.1
南阪手グリー ンタウン	85	95	89.5
阪手西	352	394	89.3
大安寺	261	299	87.3
西大安寺	72	73	98.6
笠形第一	148	190	77.9

自治体名	登録者数	人口(人)	登録率(%)
新阪手	153	173	88.4
阪手根太	61	168	36.3
新木	200	240	83.3
矢部	191	293	65.2
多	251	358	70.1
宮森	490	479	102.3
笠縫	445	725	61.4
秦楽寺	297	489	60.7
九品寺	835	1,125	74.2
九品寺柿木原	75	58	129.3
柳町	147	190	77.4
八条	1,297	2,181	59.5
阿部田	156	252	61.9
味間	315	587	53.7
島の町	83	110	75.5
南千代	202	281	71.9
千代公苑	91	120	75.8
宮古	610	741	82.3
八尾	1,375	1,582	86.9
新八尾第一	91	124	73.4
南八尾	152	204	74.5
西八尾	910	1,281	71.0
八尾池之内	95	140	67.9
黒田	231	335	69.0
石橋団地	52	106	49.1
富本	53	70	75.7
新町	887	972	91.3
西新町	391	628	62.3
中八尾	133	177	75.1
新薬王寺	206	270	76.3
佐味	181	317	57.1
大網	143	287	49.8
金剛寺	44	68	64.7
松本	153	364	42.0
西竹田	80	141	56.7
十六面	204	292	69.9
薬王寺	1,067	1,720	62.0
南薬王寺	166	306	54.2
保津	136	229	59.4
三笠	1,177	1,633	72.1
満田	138	230	60.0
平野	114	211	54.0
南三笠	292	513	56.9
みどりの団地	127	183	69.4
みどりの北	147	175	84.0
町内合計	22,491	31,589	71.2

町外	登録者数
奈良市	809
大和高田市	604
大和郡山市	555
天理市	7,340
橿原市	5,777
桜井市	3,676
五條市	77
御所市	157
生駒市	107
香芝市	365
山添村	10
平群町	57
三郷町	47
斑鳩町	116
安堵町	79
川西町	814
三宅町	2,077
曾爾村	1
御杖村	8
高取町	96
明日香村	95
葛城市	196
宇陀市	320
上牧町	165
王寺町	97
広陵町	618
河合町	207
吉野町	56
大淀町	74
黒滝村	3
天川村	3
野迫川村	1
十津川村	6
下北山村	1
上北山村	2
川上村	5
東吉野村	4
下市町	30
県外	67
町外合計	24,722

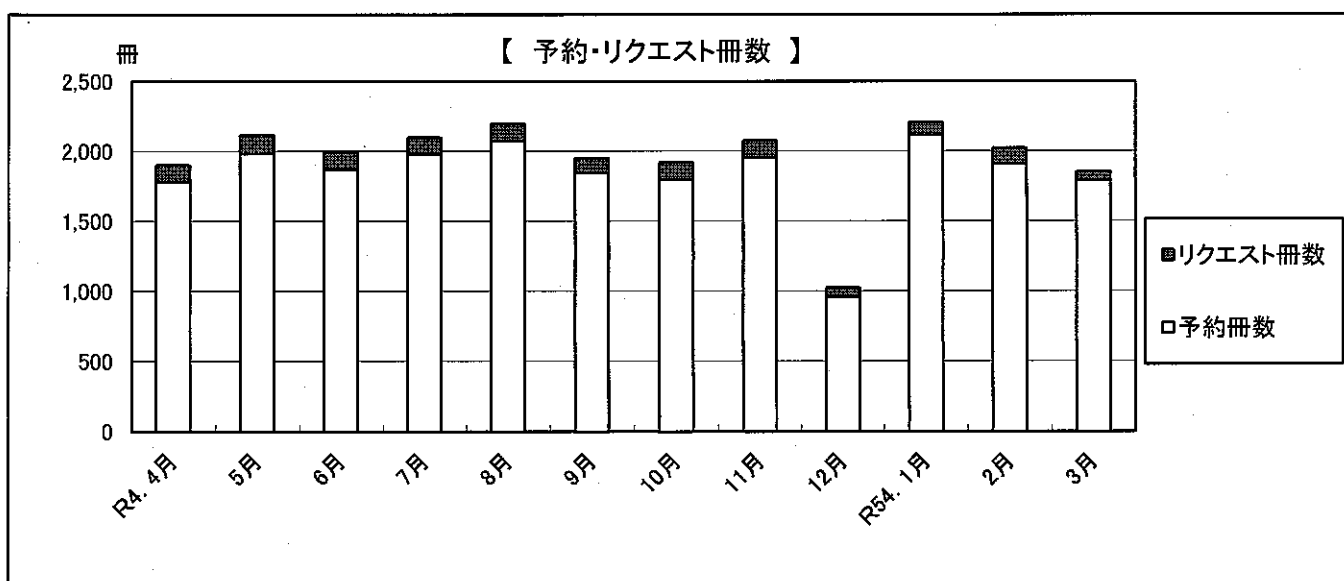
	登録者数(人)	登録率(%)	実質登録者
町内	22,491	71	4,425
町外	24,722		4,131
合計	47,213		8,556

※実質登録者…令和4年度中に1度でも貸出を行なった登録者数

3. 予約・リクエスト

予約は、所蔵しているが貸出中の資料に対して、リクエストは、未所蔵の資料に対して受け付けている。（リクエストは町内在住者のみ可能）

	予 約 (冊)							リクエスト (冊)			
	個人予約 (図書館)	(内WEB予約)	(内OPAC)	個人予約 (ふれあい)	団体 予約	他館から の予約	合 計	購入	借用	提供 不可	受付総数
R4. 4月	1,738	1,437	127	0	9	37	1,784	19	97	0	116
5月	1,932	1,649	121	0	11	41	1,984	30	86	17	133
6月	1,785	1,520	114	0	17	67	1,869	29	99	0	128
7月	1,915	1,605	147	0	7	56	1,978	22	95	1	118
8月	1,988	1,737	125	0	21	67	2,076	29	93	0	122
9月	1,784	1,512	131	0	3	59	1,846	16	88	1	105
10月	1,723	1,465	136	0	12	67	1,802	20	97	0	117
11月	1,910	1,669	125	0	6	38	1,954	23	97	0	120
12月	936	784	101	0	1	25	962	19	43	0	62
R5. 1月	2,066	1,713	166	0	4	46	2,116	27	62	0	89
2月	1,841	1,551	156	0	12	55	1,908	26	86	0	112
3月	1,739	1,437	168	0	0	55	1,794	21	38	1	60
合 計	21,357	18,079	1,617	0	103	613	22,073	281	981	20	1,282



4. 相互貸借

図書館に所蔵していない資料を他館から借用して住民に提供する。

(1) 図書

	県内図書館		
	図書館名	借受冊数	貸出冊数
1	奈良県立図書情報館	176	92
2	奈良市立中央図書館	18	12
3	奈良市立西部図書館	17	22
4	奈良市立北部図書館	14	51
5	大和高田市立図書館	15	39
6	大和郡山市立図書館	23	32
7	天理市立図書館	11	3
8	橿原市立図書館	28	19
9	桜井市立図書館	17	7
10	五條市立図書館	5	8
11	御所市立図書館	3	14
12	生駒市立図書館	48	31
13	香芝市民図書館	23	24
14	葛城市立新庄図書館	1	3
15	葛城市立當麻図書館	1	26
16	宇陀市立中央図書館	1	15
17	平群町立図書館	3	18
18	三郷町立図書館	20	6
19	斑鳩町立図書館	16	22
20	川西町立図書館	3	9
21	王寺町立図書館	13	6
22	広陵町立図書館	13	22
23	大淀町立図書館	1	0
24	下市町立図書館	0	7
25	上牧町立図書館	7	100
26	河合町立図書館	0	27
27	安堵町福祉保健センター 図書室	0	6
28	明日香村中央公民館図書室	0	3
29	高取町図書室	1	0
30	三宅町Mi i MO	0	14
	小 計	478	638

	県外図書館(有料)		
	図書館名	借受冊数	貸出冊数
31	国立国会図書館	2	0
32	京都府立図書館	1	1
33	滋賀県立図書館	3	0
34	佐賀県立図書館	0	1
35	三重県立図書館	0	2
36	島根県立図書館	0	1
37	宮崎県立図書館	0	1
38	茨木市立図書館	1	4
39	松原市立図書館	7	1
40	吹田市立図書館	0	1
41	長崎市立図書館	0	1
42	山口市立図書館	0	1
	小 計	14	14

図書計	借受冊数	492
	貸出冊数	652

(2) デイジー図書・点字図書

	図書館名	借受
43	日本点字図書館	58
44	国立国会図書館	41
45	熊本県点字図書館	37
46	島根西部視聴覚障害者情報センター	24
47	堺市立健康福祉プラザ 視覚・聴覚障害者センター	21
48	札幌視覚障がい者情報センター	21
49	西宮視覚障害者図書館	21
50	旭川点字図書館	20
51	愛知県盲人福祉連合会点字図書館「明生会館」	16
52	愛媛県視聴覚福祉センター点字図書館	15
53	大阪市立早川福祉会館	15
54	日本赤十字社北海道支部点字図書センター	15
55	日本ライトハウス情報文化センター	12
56	福岡市立点字図書館	9
57	宮城県視覚障害者情報センター	9
58	鳥取県立図書館	8
59	小樽市点字図書館	7
60	長野県上田点字図書館	7
61	福井県視覚障害者福祉協会情報センター	7
62	青森県視覚障害者情報センター	5
63	香川視覚障害者福祉センター	5
64	北九州市立点字図書館	5
65	埼玉点字図書館	5
66	札幌リーディングサービス「朗読110番」	5
67	調布市立中央図書館	4
68	東京ヘレン・ケラー協会点字図書館	4
69	鳥取県ライトハウス点字図書館	4
70	名古屋ライトハウス情報文化センター	4
71	奈良県視覚障害者福祉センター	4
72	福島県点字図書館	4
73	秋田県点字図書館	3
74	我孫子市民図書館	3
75	大阪府立福祉情報コミュニケーションセンター 点字図書館	3
76	神奈川県ライトセンター	3
77	釧路市点字図書館	3
78	神戸市立点字図書館	3
79	島根ライトハウ斯拉イブラリー	3
80	千葉点字図書館	3
81	豊島区立中央図書館ひかり文庫	3
82	新潟県視覚障害者情報センター	3

	図書館名	借受
83	延岡ライトハウス点字図書館	3
84	函館視覚障害者図書館	3
85	山形県立点字図書館	3
86	山口県盲人福祉協会点字図書館	3
87	横須賀市点字図書館	3
88	旭川市中央図書館	2
89	茨城県立点字図書館	2
90	岩手県立視聴覚障がい者情報センター	2
91	川崎市視覚障がい者情報文化センター	2
92	群馬県立点字図書館	2
93	静岡県視覚障害者情報支援センター	2
94	兵庫県立点字図書館	2
95	宮崎県立視覚障害者センター	2
96	愛知県図書館	1
97	大分県点字図書館	1
98	大田区声の図書室	1
99	岡山県視覚障害者センター	1
100	沖縄県立図書館	1
101	京都ライトハウス情報ステーション	1
102	佐賀県立図書館	1
103	佐賀県立点字図書館	1
104	滋賀県立視覚障害者センター	1
105	下諏訪町立図書館	1
106	周南視覚障害者図書館	1
107	丹後視力障害者福祉センター	1
108	とちぎ視聴覚障害者情報センター	1
109	名古屋YWCA	1
110	目黒区立本町図書館	1
111	山口県点字図書館	1
小 計		489

デイジー図書 総計	借受冊数	489
	貸出冊数	0

相互貸借 図書総計	借受冊数	981
	貸出冊数	652

5. レファレンスサービス

	所蔵・所在 調査(簡 易)	文献・書誌的 事項調査(内 容)	合計(件数)
5月	409	29	438
6月	407	26	433
7月	521	38	559
8月	639	46	685
9月	452	22	474
10月	397	29	426
11月	406	36	442
12月	288	19	307
R5. 1月	495	31	526
2月	509	35	544
3月	375	27	402
合 計	5,278	362	5,640

6. 複写サービス

	複写枚数(枚)		
	白黒	カラー	合計
R4. 4月	686	37	723
5月	1,070	127	1,197
6月	681	82	763
7月	708	226	934
8月	716	128	844
9月	585	66	651
10月	842	52	894
11月	441	69	510
12月	155	60	215
R5. 1月	548	91	639
2月	676	126	802
3月	519	118	637
合 計	7,627	1,182	8,809

7. 館内インターネット・自動貸出機 利用状況

	利用人数(人)	
	インターネット	自動貸出機
R4. 4月	169	1,735
5月	169	1,123
6月	137	1,606
7月	171	1,785
8月	193	1,855
9月	179	2,803
10月	166	2,291
11月	90	2,143
12月	38	1,065
R5. 1月	64	2,015
2月	89	3,108
3月	88	2,521
合 計	1,553	24,050

8. ホームページアクセス件数

※1日平均のアクセス数は、年間を365日とする。

	アクセス数	1日平均
R4. 4月	301,916	12,077
5月	313,174	12,527
6月	299,714	11,989
7月	286,238	11,009
8月	336,152	13,446
9月	309,241	12,370
10月	286,994	11,480
11月	311,199	12,448
12月	208,065	23,118
R5. 1月	356,236	16,193
2月	354,808	15,426
3月	368,766	14,183
合 計	3,732,503	13,283

9. 過年度からの状況

(1) 利用状況

* H7.4.1よりコンピュータ化。貸出冊数を1人3冊から6冊に変更。

* H9年9月より、ふれあいセンターを含む。

* H13.4.14より老人福祉センターにコンピュータを設置。統計を含む。(配本は、H12.10.25より開始)

* H16年9月、10月は閉館。11月より田原本青垣生涯学習センターに移転。貸出冊数を1人6冊から10冊に変更。

年 度	開館日数	入館者数	1日平均	登録者数		貸出者数	1日平均	個人予約冊数	リクエスト数
昭和63年度	183	58,695	321	1年更新	3,906	—	—	—	—
平成元年度	271	69,427	256	1年更新	3,281	32,426	120	—	—
平成2年度	271	82,025	303	H3年度まで有効	3,686	—	—	—	—
平成3年度	274	86,966	317	H3年度まで有効	5,654	41,031	150	—	—
平成4年度	273	96,385	353	H6年度まで有効	3,701	47,537	174	920	286
平成5年度	237	100,646	425	H6年度まで有効	6,721	51,934	219	902	230
平成6年度	220	97,519	443	H6年度まで有効	8,216	48,644	221	674	375
平成7年度	234	99,326	424	更新期限なし	7,597	42,616	182	1,694	385
平成8年度	234	85,074	364	更新期限なし	9,081	36,650	157	1,081	432
平成9年度	236	80,259	340	更新期限なし	10,006	36,798	156	1,490	483
平成10年度	238	87,834	369	更新期限なし	11,033	39,230	165	1,819	637
平成11年度	238	85,728	360	更新期限なし	11,938	38,696	163	2,189	678
平成12年度	233	88,174	378	更新期限なし	12,878	37,873	163	1,868	867
平成13年度	234	86,873	371	更新期限なし	13,814	37,263	159	2,131	762
平成14年度	236	87,206	370	更新期限なし	14,212	37,318	158	2,390	812
平成15年度	240	88,389	368	更新期限なし	14,998	39,047	163	2,445	983
平成16年度	197	134,388	682	旧カードは8月まで 新館より新規登録	9,505	53,839	273	3,797	682
平成17年度	286	318,813	1,115	更新期限なし	14,999	112,538	393	11,286	1,086
平成18年度	287	328,206	1,144	更新期限なし	18,442	116,648	406	15,166	1,059
平成19年度	284	316,159	1,113	更新期限なし	21,208	116,302	410	15,359	1,078
平成20年度	288	332,711	1,155	更新期限なし	23,947	123,556	429	17,881	1,011
平成21年度	286	342,688	1,198	更新期限なし	26,667	122,496	428	18,211	1,023
平成22年度	285	337,138	1,183	更新期限なし	29,050	118,941	417	17,187	1,009
平成23年度	286	337,333	1,179	更新期限なし	31,179	117,263	410	17,892	1,009
平成24年度	276	311,828	1,130	更新期限なし	33,228	114,403	415	16,658	936
平成25年度	284	319,382	1,125	更新期限なし	35,096	122,009	430	17,859	1,246
平成26年度	285	305,907	1,073	更新期限なし	36,836	116,220	408	15,742	1,222
平成27年度	287	306,184	1,067	更新期限なし	38,482	115,935	404	15,763	1,133
平成28年度	284	295,202	1,039	更新期限なし	40,061	112,868	397	15,437	1,052
平成29年度	274	280,711	1,024	更新期限なし	41,476	111,102	405	15,880	1,258
平成30年度	285	291,098	1,021	更新期限なし	42,994	117,586	413	17,663	1,528
令和元年度	271	280,108	1,034	更新期限なし	44,339	117,433	433	18,300	1,605
令和2年度	282	138,627	492	更新期限なし	45,196	94,794	336	24,584	1,374
令和3年度	290	206,886	713	更新期限なし	46,286	118,757	410	23,826	1,347
令和4年度	281	192,974	687	更新期限なし	47,213	101,593	362	21,357	1,282
合 計	9,150	6,756,869	738		41,476	2,691,346	294	339,451	28,870

(2) 全館貸出状況

- * S63年度は7月25日からの統計。 * H9年9月より、ふれあいセンター統計を含む。
 * H6年度は3月休館。 * H13.4.14より、老人福祉センター統計を含む。
 * H16年9月、10月は閉館。11月より田原本青垣生涯学習センターに移転。

年 度	児童書 (冊)	一般書 (冊)	合 計 (冊)	1日平均
昭和63年度	42,153	20,382	62,535	342
平成元年度	46,580	32,592	79,172	292
平成2年度	48,683	38,895	87,578	323
平成3年度	53,592	47,383	100,975	369
平成4年度	61,598	60,433	122,031	447
平成5年度	61,868	69,446	131,314	554
平成6年度	56,430	67,998	124,428	566
平成7年度	84,746	70,593	155,339	664
平成8年度	65,389	68,559	133,948	572
平成9年度	60,976	72,593	133,569	566
平成10年度	64,907	77,285	142,192	597
平成11年度	63,375	79,660	143,035	601
平成12年度	62,708	80,992	143,700	617
平成13年度	60,195	79,915	140,110	599
平成14年度	62,560	79,453	142,013	602
平成15年度	64,700	82,374	147,074	613
平成16年度	80,957	132,667	213,624	1,084
平成17年度	166,824	319,151	485,975	1,699
平成18年度	173,967	353,114	527,081	1,837
平成19年度	172,895	365,016	537,911	1,894
平成20年度	184,641	398,637	583,278	2,025
平成21年度	177,985	406,069	584,054	2,042
平成22年度	182,299	392,137	574,436	2,016
平成23年度	176,425	391,644	568,069	1,986
平成24年度	165,010	360,561	525,571	1,904
平成25年度	160,235	346,719	506,954	1,785
平成26年度	152,290	329,423	481,713	1,690
平成27年度	153,716	323,364	477,080	1,662
平成28年度	148,494	309,287	457,781	1,612
平成29年度	147,644	307,439	455,083	1,661
平成30年度	153,696	312,434	466,130	1,636
令和元年度	151,654	302,782	454,436	1,677
令和2年度	134,256	251,782	386,038	1,369
令和3年度	179,679	302,742	482,421	1,664
令和4年度	161,723	274,011	435,734	1,551
合 計	3,984,850	7,207,532	11,192,382	1,349

(3) 年度別 蔵書の増減冊数

年度	購入冊数			寄贈・弁償冊数			廃棄冊数		
	児童書	一般書	合計	児童書	一般書	合計	児童書	一般書	合計
昭和63年度	5,891	6,032	11,923	1,537	3,100	4,637	0	0	0
平成元年度	1,318	1,922	3,240	183	245	428	0	0	0
平成2年度	1,558	2,645	4,203	100	469	569	21	325	346
平成3年度	1,216	3,156	4,372	97	217	314	46	74	120
平成4年度	1,251	2,192	3,443	78	72	150	233	224	457
平成5年度	1,111	2,018	3,129	174	79	253	559	550	1,109
平成6年度	866	2,240	3,106	156	1,141	1,297	0	0	0
平成7年度	1,081	2,607	3,688	547	133	680	296	1,452	1,748
平成8年度	1,204	3,491	4,695	56	213	269	295	440	735
平成9年度	1,085	3,109	4,194	10	106	116	323	1,228	1,551
平成10年度	948	3,339	4,287	30	87	117	323	847	1,170
平成11年度	815	3,429	4,244	6	5	11	733	2,698	3,431
平成12年度	1,144	3,190	4,334	25	317	342	385	1,649	2,034
平成13年度	1,203	3,127	4,330	19	20	39	737	1,779	2,516
平成14年度	1,071	3,360	4,431	155	85	240	55	110	165
平成15年度	551	2,633	3,184	14	400	414	15	54	69
平成16年度	12,111	50,877	62,988	27	1,106	1,133	11	41	52
平成17年度	1,667	5,164	6,831	354	340	694	92	838	930
平成18年度	1,395	6,200	7,595	29	311	340	53	108	161
平成19年度	1,554	5,426	6,980	83	557	640	36	176	212
平成20年度	1,584	6,068	7,652	168	411	579	59	503	562
平成21年度	1,069	4,153	5,222	51	383	434	26	200	226
平成22年度	1,063	4,021	5,084	39	440	479	308	788	1,096
平成23年度	1,338	4,015	5,353	35	65	100	36	85	121
平成24年度	1,386	3,806	5,192	44	1,514	1,558	107	294	401
平成25年度	1,608	3,578	5,186	42	3,611	3,653	186	472	658
平成26年度	1,409	3,920	5,329	67	2,288	2,355	157	264	421
平成27年度	1,202	3,830	5,032	334	93	427	223	747	970
平成28年度	1,225	3,912	5,137	189	170	359	74	1,785	1,859
平成29年度	1,232	3,981	5,213	69	8	77	160	1,336	1,496
平成30年度	1,652	3,448	5,100	4	273	277	475	2,044	2,519
令和元年度	1,491	3,226	4,717	79	151	230	1,695	3,570	5,265
令和2年度	1,853	2,816	4,669	198	221	419	427	1,623	2,050
令和3年度	1,496	2,563	4,059	53	152	205	453	1,037	1,490
令和4年度	1,565	3,410	4,975	4	484	488	567	2,280	2,847

R4年度の寄贈資料は老人福祉センター貸出廃止による移管資料を含む。

(4) 年度別 蔵書冊数

年度	児童書	一般書	合計
昭和63年度	7,428	9,132	16,560
平成元年度	8,929	11,299	20,228
平成2年度	10,566	14,088	24,654
平成3年度	11,833	17,387	29,220
平成4年度	12,929	19,427	32,356
平成5年度	13,655	20,974	34,629
平成6年度	14,677	24,355	39,032
平成7年度	16,009	25,643	41,652
平成8年度	16,974	28,907	45,881
平成9年度	17,746	30,894	48,640
平成10年度	18,401	33,473	51,874
平成11年度	18,489	34,209	52,698
平成12年度	19,273	36,067	55,340
平成13年度	19,758	37,435	57,193
平成14年度	20,929	40,770	61,699
平成15年度	21,479	43,749	65,228
平成16年度	33,606	95,691	129,297
平成17年度	35,535	100,357	135,892
平成18年度	36,906	106,760	143,666
平成19年度	38,507	112,567	151,074
平成20年度	40,200	118,543	158,743
平成21年度	41,294	122,879	164,173
平成22年度	42,088	126,552	168,640
平成23年度	43,425	130,547	173,972
平成24年度	44,748	135,573	180,321
平成25年度	46,212	142,290	188,502
平成26年度	47,531	148,234	195,765
平成27年度	48,844	151,410	200,254
平成28年度	50,184	153,707	203,891
平成29年度	51,325	156,360	207,685
平成30年度	52,506	158,037	210,543
令和元年度	52,381	157,844	210,225
令和2年度	54,005	159,258	213,263
令和3年度	55,101	160,936	216,037
令和4年度	56,103	162,550	218,653

図書購入費(円)	
昭和63年度	300,950
平成元年度	5,000,014
平成2年度	6,199,792
平成3年度	7,005,700
平成4年度	5,258,015
平成5年度	5,251,441
平成6年度	5,327,547
平成7年度	5,581,162
平成8年度	7,548,550
平成9年度	7,101,711
平成10年度	7,098,713
平成11年度	7,229,581
平成12年度	7,212,973
平成13年度	7,199,997
平成14年度	7,200,000
平成15年度	11,262,444
平成16年度	138,737,297
平成17年度	14,999,928
平成18年度	15,000,000
平成19年度	13,500,000
平成20年度	13,499,934
平成21年度	10,805,274
平成22年度	9,999,963
平成23年度	9,967,965
平成24年度	10,207,986
平成25年度	10,267,717
平成26年度	10,266,641
平成27年度	10,213,704
平成28年度	10,273,234
平成29年度	10,288,373
平成30年度	10,300,053
令和元年度	10,299,803
令和2年度	10,999,493
令和3年度	10,999,673
令和4年度	10,999,838

購入費は視聴覚資料を含む

VI 田原本町教育委員会活動点検評価

「地方教育行政の組織及び運営に関する法律」の一部改正により、平成20年4月から、教育委員会は毎年、その権限に属する事務の管理及び執行状況について点検及び評価を行い、その結果に関する報告書を作成し、議会に提出するとともに、公表しなければならないこととされました。

この報告は、同法の規定に基づき、田原本町教育委員会が行った点検・評価の結果です。

施策評価シート(対象:R3年度実施施策)

施策名	図書館事業の充実			総合計画位置づけ	3-1-3
部名	教育委員会	主担当課名	図書館	担当課名	—

1. 施策概要

めざす成果目的	町民が読書の楽しみを知り、趣味や生きがいを持って豊かな生活が送れるように資料を提供し、自発的な学習の支援を行うとともに、地域の情報拠点としての図書館サービスの充実を図る。
施策概要	郷土資料、視聴覚資料を含む多種多様な分野の資料を収集し、蔵書の充実を図る。学校等と連携を図り、子どもの読書活動を推進する。各種イベントや広報活動を行い、利用の促進を図る。多様なレファレンスに対応するため、資料に精通した職員の育成に努める。

2. 実施結果

指標名説明	単位	前期基本計画目標 R3年度	第4次総合計画 (後期基本計画)	R4年度	後期基本計画目標 R8年度
		(目標/計画) (実績)	指標名説明		単位
① 蔵書冊数 年度末の蔵書冊数	冊	205,000	蔵書冊数	冊	215,000
		240,426	年度末の蔵書冊数		—
② 児童書の貸出冊数 年間の個人・団体・相互貸借された児童書の貸出冊数	冊	156,400	児童書の貸出冊数	冊	140,000
		179,680	年間の個人・団体・相互貸借された児童書の貸出冊数		—
③ 町内実質登録者数 1年間で実際に貸出された町内の利用者数	人	6,100	町内実利用者数	人	4,200
		4,369	1年間で実際に貸出された町内の利用者数		—

施策を構成する主な事務事業の評価結果(評価対象年度R3年度)

事務事業名	担当課名	R3年度事業費 (決算額)(千円)	必要性の点検	目標達成状況 の点検	実施内容方法の 点検
図書館収集提供事業	図書館	21,022	A:高い(義務)	B:概ね目標の成果が得られた	B:見直す余地があるが時間が必要
子ども読書活動推進事業	図書館	41	B:普通	B:概ね目標の成果が得られた	B:見直す余地があるが時間が必要
図書館利用促進事業	図書館	378	B:普通	B:概ね目標の成果が得られた	B:見直す余地があるが時間が必要
図書館運営管理事業	図書館	9,318	B:普通	B:概ね目標の成果が得られた	B:見直す余地があるが時間が必要
計		30,759			

3. 施策の分析

達成度 (目標の達成状況はどうか)	<input type="radio"/> A 最終目標(R3)達成に向け、計画を大きく上回る成果があがっている <input checked="" type="radio"/> B 最終目標(R3)達成に向け、順調に成果があがっている <input type="radio"/> C このままでは、最終目標(R3)達成が難しい 蔵書冊数と児童書の貸出冊数は目標を上回ることができた。 ただし蔵書冊数については、資料の廃棄が追いつかずに増えている側面がある。 児童書の貸出冊数が増加した要因は、学校や園への団体貸出が大幅に増えたためと考えられる。 町内実質登録者数は、令和2年度よりは増加したものの目標の数値には達していない。
必要性 (ニーズは今後どう変化するか)	<input type="radio"/> A ニーズ及び解決すべき課題は、増加する方向にある <input checked="" type="radio"/> B ニーズ及び解決すべき課題は、現状と変わらない <input type="radio"/> C ニーズ及び解決すべき課題は、減少する方向にある コロナの感染状況が落ち着いてきたため、自習や読書などをする「滞在の場」として図書館を利用する人が増えている。 また、アクティブ・ラーニングが普及してきたことにより、学校からの団体貸出や出前授業へのニーズがますます高まっている。
施策を進める上での問題点・課題	(説明) ここ数年、町民の利用が減少傾向にあるが、有効な打開策が見つかっていない。 団体貸出や出前授業などのニーズが高まっているが、それに対応できるだけの人員を確保・育成する必要がある。

4. 次年度の展開方針〔部としての判断〕

施策の方向性	【複数選択可】 <input type="checkbox"/> 重点化して推進 <input checked="" type="checkbox"/> 内容を見直して推進 <input type="checkbox"/> その他 () (説明) ・利用者アンケートを実施し、町民のニーズを把握する。 ・昨年は実施できなかった「子ども1日図書館員」などのイベントを復活させ、図書館の魅力を発信できるように努める。 ・少ない人員で有効に事業を実施するため、自動貸出機の利用促進やカウンター業務の効率化を図る。 ・出前授業などを行うことで、図書館に来館できない子どもたちにも本と図書館の魅力を伝えていく。				
施策を構成する主要な事務事業の方向性	事務事業名	R3年度 決算(千円)	R4年度 予算(千円)	優先性	R4に向けた 経営資源(事業費)の方向性
	図書館収集提供事業	21,022	23,594	5	現状のまま
	子ども読書活動推進事業	41	52	4	現状のまま
	図書館利用促進事業	378	0	3	拡大
	図書館運営管理事業	9,318	9,954	4	現状のまま
	【新規】	—	—		—
	計	30,759	33,600		
内部評価のコメント	引き続き、学校への配達や図書館イベントの開催などできる限りで、読書啓発を行っていく。 アンケートなどで住民の要望などを取り入れつつ、引き続き、図書館の魅力、読書の楽しさをPRしていく。 また、今までの図書館のサービスでは、なかなか利用が増えないため、今までとは違った新たな方法も模索する必要がある。				
外部評価委員のコメント	全国的に見ても図書館の利用は減少している中で、一定のレベルのサービスを行えていると思われる。 新しい蔵書があまりないイメージがあるので、廃棄などを行い蔵書の入れ替えを適正に行ってほしい。 従来の貸出中心の図書館から、情報発信の場や住民の憩いの場としての図書館等、別のやり方にも目を向けていってもいいのではないかとと思われる。				

Ⅶ. 条例・規則

○田原本青垣生涯学習センター条例

平成16年9月21日

条例第11号

改正 平成28年6月16日条例第20号

目次

- 第1章 総則(第1条—第5条)
- 第2章 田原本町公民館(第6条—第20条)
- 第3章 弥生の里ホール(第21条—第23条)
- 第4章 田原本町立図書館(第24条—第29条)
- 第5章 雑則(第30条)
- 附則

第1章 総則

(目的及び設置)

第1条 本町は、町民の生涯学習及び交流の場を提供するとともに、生涯学習活動を総合的に支援し、本町における生涯学習の振興を図るため田原本青垣生涯学習センター(以下「センター」という。)を設置する。

(名称、位置及び施設)

第2条 センターの名称及び位置は次のとおりとする。

名称	田原本青垣生涯学習センター
位置	田原本町大字阪手233番地の1

2 センターには次の施設を設置する。

- (1) 田原本町公民館
- (2) 弥生の里ホール
- (3) 田原本町立図書館

(事業)

第3条 センターは次に掲げる事業を行う。

- (1) 生涯学習に関する情報の収集及び提供に関すること。
- (2) 生涯学習に関する調査研究及び啓発に関すること。
- (3) 指導者等の養成及び研修に関すること。
- (4) 生涯学習に関する講座、講演会等の開催に関すること。
- (5) センターの施設の提供に関すること。
- (6) その他センターの目的を達成するために必要な事業

(禁止行為)

第4条 センターの敷地内で第2条第2項に規定する施設及び田原本町埋蔵文化財センター設置条例(平成28年6月田原本町条例第20号)第3条第2項の唐古・鍵考古学ミュージアム以外の場所においては、次に掲げる行為をしてはならない。ただし、田原本町教育委員会(以下「教育委員会」という。)が認めた場合は、この限りでない。

- (1) 行商、募金その他これらに類する行為をすること。
- (2) 業として写真又は映画の撮影をすること。
- (3) 競技会、集会、展示会、博覧会、音楽会、興行その他これらに類する催しをすること。

(管理)

第5条 センターは、教育委員会が管理する。

第2章 田原本町公民館

(趣旨)

第6条 社会教育法(昭和24年法律第207号)に基づき町民のために、実際生活に即する教育、学術及び文化に関する各種事業を行い、もって町民の教養の向上、健康の増進、情操の純化を図り、

生活文化の振興、社会福祉の増進に寄与することを目的に設置する田原本町公民館の使用等については、この章に定めるところによる。

(第7条から第14条は省略)

(入館の制限)

第15条 教育委員会は、次の各号のいずれかに該当する者に対し、入館を禁じ又は退館を命ずることができる。

- (1) 他人に危害を及ぼし、若しくは他人の迷惑となる物品を携帯する者
- (2) 動物類(身体障害者補助犬法(平成14年法律第49号)に規定する身体障害者補助犬及び教育委員会が特に必要と認める動物類を除く。)を携帯する者
- (3) 公の秩序を乱し、又は善良な風俗若しくは公益を害するおそれがあると認める者
- (4) その他公民館の管理運営上支障があると認める者

(第16条から第18条は省略)

(損害賠償)

第19条 使用者は、その責めに帰すべき事由により、施設等を汚損し、損傷し、又は滅失したときは、その損害を賠償しなければならない。

第20条 省略

第3章 弥生の里ホール (省略)

第4章 田原本町立図書館

(趣旨)

第24条 図書館法(昭和25年法律第118号)の規定に基づき、図書、記録その他必要な資料を収集し、整理し、保存して、一般公衆の利用に供するため設置する田原本町立図書館(以下「図書館」という。)の利用等については、この章に定めるところによる。

(職員)

第25条 図書館に館長、司書その他必要な職員を置く。

(入館の制限)

第26条 図書館の入館については、第15条の規定を準用する。この場合において「公民館」とあるのは「図書館」と読み替えるものとする。

(利用の許可)

第27条 図書館のボランティア室を利用しようとする者は、規則で定めるところにより教育委員会の許可を受けなければならない。許可を受けた者が許可を受けた事項を変更しようとするときも、また同様とする。

(利用者の管理義務)

第28条 利用者は、利用期間中その利用に係る図書館の施設、付属設備及び図書資料等を善良な管理者の注意をもって管理しなければならない。

(準用規定)

第29条 第19条の規定は、図書館の損害賠償について準用する。この場合において「使用者」とあるのは「利用者」と読み替えるものとする。

第5章 雑則

(委任)

第30条 この条例に定めるもののほか、この条例の施行について必要な事項は、教育委員会が規則で定める。

附 則

(施行日)

第1条 この条例は、平成16年11月24日から施行する。

(田原本町公民館条例の廃止)

第2条 田原本町公民館条例(昭和36年田原本町条例第21号)は廃止する。

(田原本町中央公民館使用条例の廃止)

第3条 田原本町中央公民館使用条例(昭和46年田原本町条例第4号)は廃止する。

(田原本町立図書館設置条例の廃止)

第4条 田原本町立図書館設置条例(昭和63年田原本町条例第3号)は廃止する。

附 則(平成28年6月16日条例第20号)抄

(施行期日)

1 この条例は、平成28年7月1日から施行する。

○田原本町立図書館管理運営規則

平成16年11月1日

教委規則第9号

改正 平成21年11月20日教委規則第4号

平成22年5月20日教委規則第4号

平成23年2月21日教委規則第2号

平成27年8月25日教委規則第8号

平成31年1月29日教委規則第3号

平成31年3月15日教委規則第7号

令和3年4月1日教委規則第2号

令和4年10月18日教委規則第6号

令和4年12月14日教委規則第7号

(趣旨)

第1条 この規則は、田原本青垣生涯学習センター条例（平成16年9月田原本町条例第11号。以下「条例」という。）第30条の規定に基づき、田原本町立図書館（以下「図書館」という。）の管理運営に関し、必要な事項を定めるものとする。

(事業)

第2条 図書館は、図書館法（昭和25年法律第118号）第3条の規定により、次の事業を行うものとする。

- (1) 図書館資料（以下「資料」という。）の収集、整理及び保存
- (2) 資料の貸出し
- (3) 読書案内及び調査並びに相談業務
- (4) 時事に関する情報及び参考資料の紹介並びに提供
- (5) 読書会、研究会、鑑賞会、映写会、資料展示会等の主催及び推奨
- (6) 図書館広報の発行及び頒布
- (7) 他の図書館、学校、社会教育施設、研究機関等との連絡及び協力
- (8) 他の図書館等との資料の相互貸借
- (9) 地方行政資料及び郷土資料の収集並びに提供
- (10) 前各号に掲げるもののほか、図書館の目的達成のために必要な事業

(開館時間)

第3条 図書館の開館時間は、午前9時30分から午後5時までとする。ただし、土曜日は、午前9時30分から午後7時までとする。

2 前項の開館時間は、教育委員会が特に必要と認めるときは、これを変更することができる。

(休館日)

第4条 図書館の休館日は、次のとおりとする。ただし、教育委員会が特に必要と認めるときは臨時に開館し、又は休館することができる。

- (1) 月曜日（その日が国民の祝日に関する法律（昭和23年法律第178号）に規定する休日（以下「休日」という。）である場合は、その日後において、その日に最も近い休日でない日）
- (2) 1月1日から同月4日まで及び12月28日から同月31日まで
- (3) 特別整理期間（毎年1回14日以内で館長が定める日）
- (4) 館内整理日（毎月第2金曜日）

(図書館内の秩序維持)

第5条 利用者は、図書館内において次に掲げる行為をしてはならない。

- (1) 図書館施設及び資料を汚損し、又は毀損すること。
- (2) 所定の手続をしないで資料を持ち出すこと。
- (3) 音読、高談その他他人の迷惑になる行為をすること。
- (4) 食事又は喫煙をすること。
- (5) 前各号に掲げるもののほか、係員の指示に従わず、秩序を乱す行為をすること。

- 2 館長は、前項各号のいずれかに該当する者に対しては、資料の利用を制限し、若しくは停止し、又は退館を命ずることができる。

(弁償の義務)

第6条 利用者は、資料又は設備器具等を著しく汚損し、毀損し、又は紛失したときは、条例第29条の規定により、現品又は相当の代価をもって弁償しなければならない。

(貸出しの対象者及び手続)

第7条 資料の貸出しを受けることができる者は、次の各号に掲げるものとする。

- (1) 奈良県内に在住する者
 - (2) 田原本町内の学校に在学する者
 - (3) 田原本町内の事業所又は団体（以下「団体等」という。）
 - (4) 団体等に勤務する者及びその構成員
 - (5) 他の図書館及び関係団体（以下「他館」という。）
 - (6) 前各号に掲げるもののほか、館長が認める者
- 2 資料の貸出しを受けようとする者は、図書館利用カード登録申込書（様式第1号。以下「申込書」という。）に前項各号（第6号を除く。）に規定する当該資格を証する書類を添えて、館長に提出しなければならない。この場合において、館長が認める者については代理人による提出ができるものとする。
 - 3 館長は、前項の申込書を審査し、適当と認めるときは、登録のうえ図書館利用カード（様式第2号。以下「利用カード」という。）を交付するものとする。
 - 4 利用カードの交付は1人につき1枚とし、その有効期限は最後に資料の貸出しを受けた日の翌日から起算して5年を経過した日とする。
 - 5 第3項の規定により利用カードの交付を受けた場合において、行政手続における特定の個人を識別するための番号の利用等に関する法律（平成25年法律第27号）第2条第7項に規定する個人番号カード（マイキープラットフォーム（同項に規定する個人番号カードを様々なサービスと呼び出す共通ツールとして利用するための情報基盤をいう。）にマイキーIDが登録されているものに限る。以下「マイナンバーカード」という。）に図書館の利用カードとして使用できる機能を登録しようとする者は、館長に申し出ることにより、当該機能の登録を受けなければならない。
 - 6 前項の規定により機能の登録をするときは、マイナンバーカード及び利用カードを提出しなければならない。
 - 7 館長は、第4項に規定する利用カードの有効期限を経過した者について、第3項の規定による登録を抹消することができる。
 - 8 前項の規定により登録を抹消された者であって資料の貸出しを受けようとするものは、利用カード及び第1項各号に掲げる者に該当する者であることを証する書類を提示することにより、抹消された登録の回復を申請することができる。
 - 9 館長は、前項の規定による申請があった場合において適当と認めるときは、当該申請をした者の登録を回復するものとする。

(利用カードの取扱い)

- 第8条 利用カードの交付を受けた者（以下「登録者」という。）は、貸出しを受ける際に、利用カード又は前条第5項の規定により機能の登録を受けたマイナンバーカードを提示しなければならない。
- 2 登録者は登録事項に異動が生じたとき、又は利用カードを亡失若しくは損傷したときは、速やかにその旨を館長に申込書により届け出なければならない。
 - 3 館長は、前項の届出があったときは、利用カードの再交付を行うものとする。
 - 4 登録者が前条第1項各号のいずれにも該当しないこととなったとき、又は同条第7項の規定により登録を抹消されたとき（同条第9項の規定により登録を回復されたときを除く。）は、その利用カードは、無効とする。
 - 5 利用カードが登録者以外の者によって使用されたことによる損害については、当該登録者がその責を負うものとする。

(個人貸出しの冊数及び期間)

第9条 個人の登録者(効力を有する利用カードに係る登録者に限る。第15条を除き、以下同じ。)への貸出冊数及び貸出期間は、次のとおりとする。ただし、館長が必要と認めるときは、貸出冊数及び貸出期間を変更することができる。

登録者	資料の種類	貸出冊数	貸出期間
町内に在住する登録者	図書及び逐次刊行物	10冊以内	14日以内
	視聴覚資料	2点以内	
町外に在住する登録者	図書及び逐次刊行物	5冊以内	
	視聴覚資料	0点	

2 図書及び逐次刊行物の継続貸出しについては、貸出しを受けた者の申出により、他に支障がない場合に限り、返納期日から14日以内を限度とする。

(団体貸出しの冊数及び期間)

第10条 団体等の登録者への貸出冊数は、図書及び逐次刊行物について200冊を限度とし、貸出期間は28日以内とする。ただし、館長が特に必要と認めるときは、貸出冊数及び貸出期間を変更することができる。

(郵送貸出し)

第11条 郵送による貸出しを受けることができる者は、第7条第1項の規定による貸出しの対象者であって、次の各号のいずれかに該当するものとする。

- (1) 身体障害者福祉法(昭和24年法律第283号)第15条の規定により身体障害者手帳の交付を受け、その程度が1級又は2級である者
 - (2) 療育手帳の交付を受け、その程度がA1又はA2の者
 - (3) 精神保健及び精神障害者福祉に関する法律(昭和25年法律第123号)第45条の規定に基づく精神障害者保健福祉手帳1級又は2級の交付を受けている者
 - (4) 介護保険法(平成9年法律第123号)第12条第3項の規定に基づく介護保険被保険者証の要介護状態区分が要介護4又は5である者
 - (5) 前各号に掲げるもののほか、館長が必要と認める者
- 2 貸出資料の申込は、郵便又は電話等によることができる。
- 3 貸出期間は、21日以内とする。
- 4 郵送に要する費用が発生する場合は、田原本町内に在住する者については町が負担し、その他の者については当該貸出しを受ける者が負担するものとする。

(相互貸借)

- 第12条 図書館は、登録者の申請により図書館法第3条第4号に規定する相互貸借を行い、その利用に供することができる。
- 2 図書館は、他館に資料(視聴覚資料その他館長が指定した資料を除く。)を50冊を限度とし、貸し出すことができる。この場合において、貸出期間は28日以内とする。ただし、館長が特に必要と認めるときは、貸出冊数及び貸出期間を変更することができる。
- 3 館長は、相互貸借に係る郵送料その他の費用について、実費の負担を求めることができる。

(貸出しの予約)

- 第13条 町内に在住する登録者は、館長に申請することにより、貸出中の資料(視聴覚資料を除く。)又は図書館が所蔵していない図書若しくは逐次刊行物(以下「貸出中資料等」という。)の貸出しの予約をすることができる。ただし、次に掲げるものについては、この限りでない。
- (1) 予約をする時点において発行されていないもの
 - (2) 入手することが困難であると認められるもの
 - (3) 前2号に掲げるもののほか、館長が購入することを不相当と認めるもの
- 2 同一の登録者が貸出しの予約をすることができる貸出中資料等の冊数は、10冊を上限とする。
- 3 図書館は、所蔵していない図書又は逐次刊行物について貸出しの予約があったときは、購入又は相互貸借の方法により貸出しできる状態にすることができる。

- 4 館長は、予約された貸出中資料等が貸出しできる状態となったときは、当該予約者（通知を希望しない者を除く。）にその旨を通知するものとする。
- 5 前項の規定による通知の日（通知を希望しない者及び通知することができない者にあつては、予約された貸出中資料等が貸出しできる状態となった日）から起算して8日以内に当該予約者が貸出しの手続をしなかったときは、当該予約は、効力を失うものとする。

（館外貸出しの制限）

第14条 重要図書その他館長が特に指定した資料は、館外貸出しを行わない。

（貸出しの停止）

第15条 貸出期間を過ぎても資料を返納しなかった登録者に対し、館長は一定期間貸出しを停止することができる。

（寄贈及び寄託）

第16条 図書館は資料の寄贈又は寄託を受けることができる。

- 2 図書館に資料を寄贈又は寄託しようとする者は、図書館資料寄贈・寄託申込書（様式第3号）により、その承認を受けなければならない。
- 3 寄託された資料の取り扱いは、図書館に属する資料の取り扱いの例によるものとする。
- 4 図書館は、寄託された資料がやむを得ない事由により滅失し、若しくは紛失し、又は汚損し、若しくは毀損したときは、その責めを負わないものとする。

（複写）

第17条 資料（視聴覚資料を除く。）の複写を依頼しようとする者（以下「依頼者」という。）は、資料複写申込書（様式第4号）を提出し、館長に許可を受けなければならない。

- 2 資料の複写はその一部分の複写とし、1人につき1部とする。
- 3 館長は、次の各号のいずれかに該当するときは、複写を許可しない。
 - (1) 著作権法（昭和45年法律第48号）に違反するおそれがあるとき。
 - (2) 複写により損傷を生じるおそれがあるとき。
 - (3) 前2号に掲げるもののほか、館長が複写することを不相当と認めたとき。
- 4 複写に要する費用は、依頼者の負担とする。

（対面朗読）

第18条 資料の対面朗読を受けることができる者は、田原本町に在住する者で、次の各号のいずれかに該当するものとする。

- (1) 身体障害者福祉法別表中視覚障害者の規定に該当する者
- (2) 館長が特に必要と認める者

（ボランティア室の利用）

第19条 図書館のボランティア室については図書館事業に関するボランティア活動及び研修目的以外には供さないものとする。

- 2 条例第27条の規定により図書館のボランティア室を利用しようとする者は、ボランティア室使用許可申請書（様式第5号）により、教育委員会の許可を受けなければならない。
- 3 前項の規定により許可を受けた者が、許可を受けた事項を変更しようとするときは、ボランティア室使用許可変更申請書（様式第6号）により、教育委員会の許可を受けなければならない。
- 4 ボランティア室の利用は、図書館の開館日で開館時間内とする。

（その他）

第20条 この規則に定めるもののほか、必要な事項は教育委員会が別に定める。

附 則

(施行期日)

- 1 この規則は、平成16年11月24日から施行する。
(田原本町立図書館管理運営規則の廃止)
- 2 田原本町立図書館管理運営規則(昭和63年田原本町教育委員会規則第2号)は廃止する。

附 則(平成21年11月20日教委規則第4号)

この規則は、平成22年4月1日から施行する。

附 則(平成22年5月20日教委規則第4号)
(施行期日)

- 1 この規則は、平成22年6月1日から施行する。
(経過措置)
- 2 この規則の施行の日前に奈良県から交付された療育手帳の程度がAの者は、この規則による改正後の第11条第1項第2号に規定する療育手帳の程度がA1又はA2の者とみなす。

附 則(平成23年2月21日教委規則第2号)

この規則は、平成23年4月1日から施行する。

附 則(平成27年8月25日教委規則第8号)
(施行期日)

- 1 この規則は、平成27年10月1日から施行する。
(経過措置)
- 2 この規則の施行の際現にこの規則による改正前の田原本町立図書館管理運営規則第7条第3項の規定により交付されている利用カードは、この規則による改正後の田原本町立図書館管理運営規則第7条第3項の規定により交付された利用カードとみなす。

附 則(平成31年1月29日教委規則第3号)

この規則は、平成31年2月1日から施行する。

附 則(平成31年3月15日教委規則第7号)
(施行期日)

- 1 この規則は、平成31年4月1日から施行する。
(経過措置)
- 2 この規則の施行の際現に交付されているこの規則による改正前の田原本町立図書館管理運営規則(以下「旧規則」という。)様式第2号による図書館利用カードは、この規則による改正後の田原本町立図書館管理運営規則様式第2号による図書館利用カードとみなす。
- 3 この規則の施行の際、旧規則様式第2号による用紙で、現に残存するものは、所要の修正を加え、なお使用することができる。

附 則(令和3年4月1日教委規則第2号)

この規則は、令和3年4月1日から施行する。

附 則(令和4年10月18日教委規則第6号)
(施行期日)

- 1 この規則は、令和5年4月1日から施行する。
(経過措置)
- 2 この規則の施行の際現に交付を受けている利用カードであって、最後に資料の貸出しを受けた日の翌日から起算して5年を経過しているものについては、この規則の施行の日にその有効期限を経過したものとみなす。

附 則(令和4年12月14日教委規則第7号)

(施行期日)

- 1 この規則は、公布の日から施行する。ただし、第9条第1項の改正規定は、令和5年6月1日から施行する。
(経過措置)
- 2 この規則の施行の際現に交付されているこの規則による改正前の田原本町立図書館管理運営規則(以下「旧規則」という。)様式第2号による図書館利用カードは、この規則による改正後の田原本町立図書館管理運営規則様式第2号による図書館利用カードとみなす。
- 3 この規則の施行の際、旧規則様式第2号から様式第6号までによる用紙で、現に残存するものは、所要の修正を加え、なお使用することができる。

図書館年報 令和4年度

発行 2023年8月

発行者 田原本町立図書館

〒636-0247

奈良県磯城郡田原本町阪手233-1

TEL 0744 (32) 0262

FAX 0744 (34) 2171

<https://www.lics-saas.nexs-service.jp/tawaramoto/>
